



รายงานผลการประเมินคุณภาพการศึกษาภายใน  
ประจำปีการศึกษา 2553  
(วันที่ 1 มิถุนายน 2553 ถึง 31 พฤษภาคม 2554)

คณะวิทยาการจัดการ มหาวิทยาลัยศิลปากร  
ประเมินเมื่อวันที่ 30 มิถุนายน พ.ศ.2554

โดย  
คณะกรรมการประเมินคุณภาพการศึกษาภายใน

## สารบัญ

	หน้า
บทสรุปผู้บริหาร.....	1
รายนามคณะกรรมการประเมินคุณภาพภายใน.....	2
บทนำ.....	3
ประวัติความเป็นมาและข้อมูลทั่วไป.....	3
ประวัติความเป็นมา.....	3
ปณิธาน.....	4
วิสัยทัศน์.....	4
พันธกิจ.....	4
วัตถุประสงค์.....	4
แผนกลยุทธ์.....	5
แผนปฏิบัติการประจำปี.....	9
โครงสร้างการบริหารงาน.....	9
หลักสูตร.....	11
นักศึกษา.....	12
อาจารย์และบุคลากร.....	12
งบประมาณ.....	13
<b>วัตถุประสงค์ในการประเมิน.....</b>	<b>13</b>
<b>วิธีการประเมิน.....</b>	<b>13</b>
การเตรียมการและวางแผนก่อนตรวจเยี่ยม.....	13
การดำเนินการระหว่างการตรวจเยี่ยม.....	14
การดำเนินการหลังการตรวจเยี่ยม.....	14
วิธีการตรวจสอบความถูกต้องน่าเชื่อถือของข้อมูล.....	14
<b>ผลการประเมินรายตัวบ่งชี้ (รายงานตามตาราง ป.1).....</b>	<b>14</b>
จุดแข็ง จุดอ่อนและข้อเสนอแนะของแต่ละองค์ประกอบและมาตรฐาน.....	23

### ภาคผนวก

- คำสั่งมหาวิทยาลัยศิลปากร ที่ 786/2554 เรื่องแต่งตั้งคณะกรรมการประเมินคุณภาพการศึกษาภายในระดับคณะวิชา/หน่วยงานเทียบเท่า ประจำปีการศึกษา 2553
- กำหนดการตรวจประเมินคุณภาพการศึกษาภายใน
- รายนามผู้ร่วมให้ข้อมูลการประเมินคุณภาพการศึกษาภายใน ประจำปีการศึกษา 2553

## สารบัญตาราง

ตารางที่		หน้า
<u>ตารางที่ 1</u>	งบประมาณรายจ่ายที่ได้รับการจัดสรรจำแนกตามประเภทของแหล่งงบประมาณ.....	12
<u>ตารางที่ 2</u>	ตารางป.1 สรุปผลการประเมินตามรายตัวบ่งชี้ของ สกอ. คณะวิทยาการจัดการ มหาวิทยาลัยศิลปากร.....	15
<u>ตารางที่ 3</u>	ป. 2 สรุปผลการประเมินตามองค์ประกอบคุณภาพ คณะวิทยาการจัดการ มหาวิทยาลัยศิลปากร.....	19
<u>ตารางที่ 4</u>	ตาราง ป. 3 ผลการประเมินตามมาตรฐานการอุดมศึกษา คณะวิทยาการจัดการ มหาวิทยาลัยศิลปากร.....	20
<u>ตารางที่ 5</u>	ตาราง ป. 4 ผลการประเมินตามมุมมองด้านการบริหารจัดการ คณะวิทยาการจัดการ มหาวิทยาลัยศิลปากร.....	21
<u>ตารางที่ 6</u>	ตาราง ป. 5 ผลการประเมินตามมาตรฐานสถาบันอุดมศึกษา คณะวิทยาการจัดการ มหาวิทยาลัยศิลปากร.....	22

## คำนำ

รายงานผลการประเมินคุณภาพการศึกษาภายในของคณะวิทยาการจัดการ มหาวิทยาลัยศิลปากร ประจำปีการศึกษา 2553 ฉบับนี้ จัดทำขึ้นโดยคณะกรรมการประเมินคุณภาพการศึกษาภายใน มหาวิทยาลัยศิลปากร

เพื่อให้การประกันคุณภาพการศึกษาภายในของมหาวิทยาลัยศิลปากรดำเนินการไปอย่างต่อเนื่อง คณะกรรมการฯ จึงขอเสนอผลการประเมินคุณภาพการศึกษาภายใน ซึ่งประกอบด้วย ผลการประเมินรายตัวบ่งชี้ของสำนักงานคณะกรรมการการอุดมศึกษา ผลการประเมินตามองค์ประกอบคุณภาพ และผลการประเมินตามมาตรฐานการอุดมศึกษา รวมทั้งจุดอ่อน ข้อคิดเห็น/ข้อเสนอแนะ และแนวทางการพัฒนาการดำเนินการของคณะวิทยาการจัดการ ต่อไป

คณะกรรมการประเมินคุณภาพภายใน  
คณะวิทยาการจัดการ มหาวิทยาลัยศิลปากร  
ประจำปีการศึกษา 2553

รายงานผลการประเมินคุณภาพการศึกษา ประจำปีการศึกษา 2553

คณะวิทยาการจัดการ มหาวิทยาลัยศิลปากร

1. บทสรุปผู้บริหาร

จากการประเมินคุณภาพภายใน ของคณะกรรมการประเมินคุณภาพการศึกษาภายใน คณะวิทยาการจัดการ พบว่า คณะวิทยาการจัดการ มีผลการประเมินภาพรวมอยู่ในระดับดี คะแนนเฉลี่ยรวมทุกองค์ประกอบอยู่ที่ 4.02 โดยมีผลการประเมินด้านปัจจัยผลผลิตหรือผลลัพธ์ (output/outcome) ผลการประเมินระดับดีมาก คะแนนเฉลี่ย 5.00 รองลงมา ด้านปัจจัยกระบวนการ (Process) ระดับดี คะแนนเฉลี่ย 4.22 และด้านปัจจัยนำเข้า (Input) ระดับพอใช้ คะแนนเฉลี่ย 2.89 ตามลำดับ

เมื่อพิจารณาผลการประเมินรายองค์ประกอบ มีผลการประเมินเรียงลำดับดังนี้

ลำดับ	องค์ประกอบ	คะแนนเฉลี่ย	ผลการประเมิน
1	องค์ประกอบที่ 1 ปรัชญา ปณิธาน วัตถุประสงค์ และแผนดำเนินการ	5.00	ดีมาก
	องค์ประกอบที่ 6 การทำนุบำรุงศิลปะและวัฒนธรรม		
	องค์ประกอบที่ 8 การเงินและงบประมาณ		
2	องค์ประกอบที่ 5 การบริการทางวิชาการแก่สังคม	4.50	ดี
	องค์ประกอบที่ 7 การบริหารและการจัดการ		
3	องค์ประกอบที่ 3 กิจกรรมพัฒนานักศึกษา	4.00	ดี
	องค์ประกอบที่ 4 การวิจัย		
	องค์ประกอบที่ 9 ระบบและกลไกการประกันคุณภาพ		
4	องค์ประกอบที่ 2 การผลิตบัณฑิต	3.32	พอใช้

2. รายนามคณะกรรมการประเมินคุณภาพการศึกษาภายใน ประจำปีการศึกษา 2553  
คณะวิทยาการจัดการ มหาวิทยาลัยศิลปากร

ลงนาม.....ประธานกรรมการ  
(รองศาสตราจารย์สุรพล นาถะพินธุ์)

ลงนาม.....กรรมการ  
(ผู้ช่วยศาสตราจารย์ ดร.จรุงแสง ลักษณ์บุญสูง)

ลงนาม.....กรรมการ  
(ภญ.รองศาสตราจารย์ ดร.เกษร จันทร์ศิริ)

ลงนาม.....กรรมการ  
(รองศาสตราจารย์ ดร.ปพฤกษ์ อุตสาหะวานิชกิจ)

ลงนาม.....กรรมการ  
(อาจารย์ ดร.นฤนาถ ศราภย์วานิช)

ลงนาม.....กรรมการ  
(อาจารย์ ดร.พิชญลักษณ์ พิชญกุล)

ลงนาม.....กรรมการและเลขานุการ  
(นางสาวอัญญา คล่องไชยชน)

### 3. บทนำ

#### 3.1 ชื่อหน่วยงานและมหาวิทยาลัยที่ได้รับการประเมิน

คณะวิทยาการจัดการ มหาวิทยาลัยศิลปากร

#### 3.2 รอบการประเมินผลการดำเนินงาน

ประจำปีการศึกษา 2553 (วันที่ 1 มิถุนายน 2553 – 31 พฤษภาคม 2554)

#### 3.3 วัน เดือน ปี ที่ประเมินคุณภาพการศึกษาภายใน

วันพฤหัสบดีที่ 30 มิถุนายน 2554

#### 3.4 ประวัติความเป็นมาและข้อมูลทั่วไปเกี่ยวกับคณะวิทยาการจัดการ มหาวิทยาลัยศิลปากร

##### ประวัติความเป็นมา

มหาวิทยาลัยศิลปากร มีนโยบายการกระจายโอกาสทางการศึกษาไปสู่ภูมิภาคจึงขยายเขตการศึกษาไปยังวิทยาเขตแห่งใหม่ที่จังหวัดเพชรบุรี ใช้ชื่อว่าวิทยาเขตสารสนเทศเพชรบุรี และได้จัดตั้งคณะวิทยาการจัดการขึ้น โดยมีจุดมุ่งหมายที่จะผลิตบุคลากรในสาขาวิชาที่สามารถประกอบอาชีพอิสระได้ในระดับหนึ่ง โดยเป็นบัณฑิตที่มีความรู้ความสามารถทางธุรกิจขั้นพื้นฐาน รวมทั้งมีความสามารถในการร่วมปฏิบัติงานในหน่วยงานภาครัฐ รัฐวิสาหกิจ และธุรกิจเอกชนได้เป็นอย่างดี โดยคำนึงถึงความสามารถในการตอบสนองความต้องการของผู้รับบริการ ความพึงพอใจของผู้รับบริการ คุณภาพชีวิต และคุณภาพสิ่งแวดล้อมเป็นสำคัญ โดยจะให้บริการในเขตพื้นที่ 9 จังหวัด คือ จังหวัดเพชรบุรี ราชบุรี นครปฐม สุพรรณบุรี กาญจนบุรี ประจวบคีรีขันธ์ สมุทรสงคราม สมุทรสาคร และชุมพร

คณะวิทยาการจัดการ ก่อตั้งขึ้นเมื่อปี 2544 โดยรับนักศึกษาในปีการศึกษา 2545 เป็นคณะที่ 2 ของวิทยาเขตสารสนเทศเพชรบุรี และเป็นคณะวิชาลำดับที่ 12 ของมหาวิทยาลัยศิลปากร โดยเริ่มแรกเปิดสอนหลักสูตรศิลปศาสตรบัณฑิต จำนวน 3 สาขา ได้แก่ สาขาการจัดการธุรกิจทั่วไป สาขาการจัดการท่องเที่ยว และสาขาการจัดการชุมชน มีนักศึกษารุ่นแรกจำนวน 250 คน ต่อมาในปีการศึกษา 2549 ได้ดำเนินการจัดการศึกษาระดับปริญญาตรี หลักสูตรบริหารธุรกิจบัณฑิตเพิ่มอีก 2 สาขาวิชา คือ สาขาการตลาด และสาขาธุรกิจโรงแรมและที่พัก และเปิดดำเนินการหลักสูตรบริหารธุรกิจ สาขาการจัดการธุรกิจและภาษาอังกฤษ และหลักสูตรศิลปศาสตรมหาบัณฑิต สาขาการจัดการภาครัฐและเอกชน ในปีการศึกษา 2550 เปิดหลักสูตรรัฐประศาสนศาสตรบัณฑิต และหลักสูตรบริหารธุรกิจมหาบัณฑิต สาขาวิชาการประกอบการในปีการศึกษา 2551 และเปิดหลักสูตรรัฐประศาสนศาสตรมหาบัณฑิตในปีการศึกษา 2552

ปณิธานการศึกษา

“สร้างสรรค์ปัญญา พัฒนาความรู้ เชิดชูจริยธรรม ผู้นำการปฏิบัติ”

**สีประจำคณะ**

สีฟ้า น้ำทะเล

**วิสัยทัศน์**

คณะวิทยาการจัดการเป็นแหล่งเรียนรู้ การวิจัย และการบริการวิชาการด้านการจัดการโดยมุ่งเน้นการพัฒนาสังคม เศรษฐกิจ และสังคมส่วนรวม โดยเฉพาะในภูมิภาคตะวันตก ชำรงไว้ซึ่งเอกลักษณ์ วัฒนธรรม และภูมิปัญญาไทย เพื่อให้ก้าวไปสู่มาตรฐานระดับสากล และพึ่งพาตนเองได้

**พันธกิจ**

1. ผลิตบัณฑิตที่มีความรู้ มีความเป็นผู้นำ มีคุณธรรม จริยธรรม และมีคุณภาพ สามารถแข่งขันในระดับสากล
2. ทำการวิจัยที่เป็นประโยชน์ต่อชุมชน เศรษฐกิจ และสังคมส่วนรวม
3. ให้บริการวิชาการแก่ชุมชนในภูมิภาคตะวันตก และพื้นที่ที่ได้รับมอบหมาย
4. เป็นแหล่งการศึกษา และเป็นศูนย์กลางการพัฒนาของประชาชนในภูมิภาคตะวันตกแบบมีส่วนร่วม
5. เป็นศูนย์กลางสืบสาน สืบสร้างสรรค์ สนับสนุน บูรณาการศิลปะ และวัฒนธรรม

**วัตถุประสงค์**

1. เพื่อพัฒนารูปแบบการผลิตบัณฑิตให้ได้บัณฑิตที่มีความรู้ความสามารถทางการบริหารจัดการ โดยอยู่บนพื้นฐานของการบูรณาการศาสตร์และศิลป์ที่เกี่ยวกับศิลปวัฒนธรรม สังคม วิทยาศาสตร์ และเทคโนโลยีอย่างเหมาะสม โดยให้ความสำคัญกับการปลูกฝังคุณธรรม และจริยธรรมเพื่อให้เป็นบัณฑิตที่พึงประสงค์ของสังคมและประเทศชาติ
2. เพื่อพัฒนาศักยภาพในการปฏิบัติภารกิจหลักทางวิชาการของมหาวิทยาลัย โดยเฉพาะอย่างยิ่งการเรียนการสอน การวิจัย การให้บริการทางวิชาการ และการทำนุบำรุงศิลปวัฒนธรรม โดยให้ความสำคัญกับการบูรณาการความรู้ในสาขาวิชาต่างๆ ของมหาวิทยาลัยเพื่อให้เกิดองค์ความรู้ใหม่ อันเป็นประโยชน์ในการพัฒนาเศรษฐกิจ สังคม คุณภาพชีวิต และคุณภาพสิ่งแวดล้อม
3. เพื่อประยุกต์ความรู้และวิทยาการพื้นฐานของมหาวิทยาลัยรวมทั้งภูมิปัญญาท้องถิ่นให้มีความเหมาะสม และก่อประโยชน์ในการสร้างความเข้มแข็งให้ชุมชนและองค์กรท้องถิ่น โดยเฉพาะอย่างยิ่งการสร้าง



ความเข้มแข็งให้แก่องค์การบริหารส่วนตำบล และธุรกิจท้องถิ่นทั้งขนาดเล็กและขนาดกลาง ที่มีพื้นฐานจากผลิตภัณฑ์ท้องถิ่นในหลากหลายรูปแบบ

4. เพื่อขยายโอกาสการศึกษาแก่ชุมชนท้องถิ่น รวมทั้งสร้างสรรค์ความร่วมมือกับสถาบันการศึกษาท้องถิ่น ในการพัฒนาหลักสูตรการศึกษาในรูปแบบระบบการศึกษานอกระบบการศึกษาตามอัธยาศัย และการศึกษาต่อเนื่อง

5. เพื่อเพิ่มบทบาทของมหาวิทยาลัยในการให้ความรู้ทางธุรกิจและการบริหารจัดการที่เกี่ยวข้องกับการคุ้มครองผู้บริโภค การรักษาคุณภาพสิ่งแวดล้อม การพัฒนาเศรษฐกิจและสังคม การพัฒนาระบบสารสนเทศท้องถิ่นเพื่อเป็นพื้นฐานการประกอบธุรกิจชุมชน รวมทั้งการจัดการสิ่งแวดล้อมในการใช้ประโยชน์อาคารอย่างมีประสิทธิภาพ

6. เพื่อกระตุ้นให้เกิดการพัฒนาทางด้านวิชาการที่นำไปสู่นวัตกรรมในการเพิ่มคุณค่าผลิตภัณฑ์ของชุมชน และภูมิปัญญาท้องถิ่น การใช้ประโยชน์ทรัพยากรการท่องเที่ยว การประยุกต์ระบบเทคโนโลยีสารสนเทศเพื่อการบริหารจัดการธุรกิจชุมชน และการจัดการสิ่งแวดล้อมต่อการพัฒนาคุณภาพชีวิตและคุณภาพชีวิตและคุณภาพสิ่งแวดล้อม ภายใต้การบริหารจัดการอย่างมีประสิทธิภาพ

### **แผนกลยุทธ์ คณะวิทยาการจัดการ มหาวิทยาลัยศิลปากร**

**ยุทธศาสตร์ที่ 1 จัดการเรียนการสอนที่มีคุณภาพ และมาตรฐานของสถาบันการศึกษาชั้นนำ**

**มาตรการที่ 1 จัดกระบวนการเรียนรู้เพื่อให้นักศึกษาเป็นผู้มีความรอบรู้ทางวิชาการและทักษะวิชาชีพเพื่อ การพึ่งตนเอง และแข่งขันได้ในตลาดแรงงาน**

#### **แผนงาน**

- 1.1 จัดการเรียนการสอนระดับปริญญาตรี
- 1.2 เน้นการฝึกงาน และจัดโครงการเสริมประสบการณ์
- 1.3 พัฒนาอาจารย์ที่ปรึกษาทางวิชาการ
- 1.4 สนับสนุนให้นักศึกษาร่วมการแข่งขันในระดับชาติ และนานาชาติ

**มาตรการที่ 2 เพิ่มทักษะภาษาต่างประเทศ เทคโนโลยี และการเรียนรู้ด้วยตนเอง**

#### **แผนงาน**

- 2.1 พัฒนาประสิทธิภาพการสอนของอาจารย์ผู้สอน
- 2.2 พัฒนาทักษะภาษาต่างประเทศของนักศึกษา
- 2.3 พัฒนาคอมพิวเตอร์ช่วยสอนด้วยคอมพิวเตอร์ (CAI) และนำมาใช้ในการเรียนการสอน
- 2.4 จัดการทรัพยากรด้านเทคโนโลยีสารสนเทศให้มีประสิทธิภาพ มีจำนวนพอเพียงต่อการใช้งาน และทันสมัย

## 2.5 จัด Mobility Program

**มาตรการที่ 3** พัฒนาและปรับปรุงหลักสูตรเพื่อตอบสนองต่อความต้องการที่หลากหลาย โดยเน้นการบูรณาการความรู้การจัดการและการใช้ทรัพยากรร่วมกัน

### แผนงาน

- 3.1. จัดทำหลักสูตรปริญญาตรี
- 3.2. ปรับปรุงหลักสูตรให้สอดคล้องกับความก้าวหน้าทางวิชาการ
- 3.3. บริหารจัดการหลักสูตรที่มีอยู่ด้วยรูปแบบใหม่

**ยุทธศาสตร์ที่ 2** สร้างสรรค์ และพัฒนาความรู้ และผลงานวิชาการทางด้านวิทยาการจัดการ

**มาตรการที่ 1** ขยายการจัดการศึกษาระดับบัณฑิตศึกษา

### แผนงาน

- 1.1. จัดการเรียนการสอนระดับบัณฑิตศึกษา
- 1.2. พัฒนาและปรับปรุงหลักสูตรให้สอดคล้องและทันต่อความต้องการของสังคม
- 1.3. พัฒนาทักษะ และสนับสนุนการทำวิจัยในระดับบัณฑิตศึกษา

**มาตรการที่ 2** สนับสนุนการทำวิจัยของอาจารย์

### แผนงาน

- 2.1. จัดสรรงบประมาณเป็นทุนวิจัย
- 2.2. ส่งเสริมการแลกเปลี่ยนประสบการณ์วิจัย
- 2.3. ส่งเสริมการแสวงหาทุนวิจัยจากภายนอก

**มาตรการที่ 3** ส่งเสริมงานวิจัยของนักศึกษาระดับปริญญาตรี

### แผนงาน

- 3.1. จัดสรรงบประมาณเป็นทุนวิจัย
- 3.2. กำหนดให้งานวิจัยเป็นส่วนหนึ่งของการศึกษาระดับปริญญาตรี
- 3.3. รวบรวม และเผยแพร่ผลงานวิจัยของนักศึกษาระดับปริญญาตรี

**มาตรการที่ 4** ส่งเสริมการวิจัยเพื่อพัฒนางานประจำของคณะ

### แผนงาน

- 4.1. ส่งเสริมให้บุคลากรสายสนับสนุนวิชาการทำงานวิจัยสถาบันเพื่อพัฒนางาน
- 4.2. ส่งเสริมการทำวิจัยในชั้นเรียน

**มาตรการที่ 5** จัดให้มีช่องทางในการเผยแพร่ และนำเสนองานวิจัย

### แผนงาน

- 5.1. ส่งเสริมการเขียนหนังสือ ตำรา
- 5.2. จัดทำสื่อสิ่งพิมพ์/สื่ออิเล็กทรอนิกส์ รวบรวมและเผยแพร่ผลงานวิจัย

5.3 จัดประชุมเพื่อเสนอผลงานทางวิชาการและวิจัย

**มาตรการที่ 6 สร้างเครือข่ายการวิจัย**

แผนงาน

- 6.1. เครือข่ายการวิจัยกับหน่วยงานในมหาวิทยาลัย
- 6.2. เครือข่ายการวิจัยกับหน่วยงานภายนอกมหาวิทยาลัย

**ยุทธศาสตร์ที่ 3 บริการวิชาการที่สร้างคุณค่า และมูลค่าแก่คณะ มหาวิทยาลัย ชุมชนและท้องถิ่น**

**มาตรการที่ 1 ให้บริการวิชาการแก่ท้องถิ่นและสังคม**

แผนงาน

- 1.1. จัดกิจกรรม และบริการทางวิชาการโดยไม่คิดมูลค่า

**มาตรการที่ 2 ให้บริการทางวิชาการแก่บุคลากรมหาวิทยาลัย**

แผนงาน

- 2.1. จัดกิจกรรมและบริการวิชาแก่บุคลากรมหาวิทยาลัย
- 2.2. เพิ่มช่องทางและสนับสนุนงบประมาณในการศึกษาหลักสูตรหลังปริญญาตรี

**มาตรการที่ 3 ให้บริการวิชาการที่ช่วยสร้างรายได้**

แผนงาน

- 3.1. ร่วมมือกับหน่วยงานทั้งภาครัฐและเอกชนในการให้บริการทางวิชาการ
- 3.2. สนับสนุนบุคลากรให้มีส่วนร่วมในการบริการวิชาการ

**ยุทธศาสตร์ที่ 4 อนุรักษ์ พัฒนา และสร้างเสริมเอกลักษณ์ ศิลปวัฒนธรรมที่เกี่ยวข้องกับพันธกิจของคณะ**

**มาตรการที่ 1 สร้างจิตสำนึกของบุคลากร และนักศึกษาในการอนุรักษ์ พัฒนาและสร้างเสริมเอกลักษณ์ ศิลปวัฒนธรรม ควบคู่ไปกับการดำเนินงานตามพันธกิจของคณะ**

แผนงาน

- 1.1. สนับสนุนให้สาขาวิชาและคณาจารย์จัดกิจกรรมด้านศิลปวัฒนธรรมและภูมิปัญญาท้องถิ่น
- 1.2. สนับสนุนให้นักศึกษาจัดกิจกรรมด้านทำนุบำรุงศิลปวัฒนธรรม

**ยุทธศาสตร์ที่ 5 พัฒนาบุคลากรเพื่อผลสัมฤทธิ์ในการดำเนินงานตามพันธกิจของคณะวิชา**

**มาตรการที่ 1 สนับสนุนการเพิ่มคุณวุฒิ และประสบการณ์ของบุคลากรให้สอดคล้องกับพันธกิจของคณะ**

แผนงาน

- 1.1. จัดสรรงบประมาณเป็นทุนการศึกษาต่อ สำหรับอาจารย์และบุคลากร
- 1.2. ส่งเสริม และกำกับดูแลการขอตำแหน่งทางวิชาการของคณาจารย์
- 1.3. ส่งเสริม และกำดูแลให้อาจารย์และบุคลากรเข้าร่วมประชุม อบรมสัมมนาทางวิชาการ
- 1.4. พัฒนาศักยภาพของผู้บริหาร

**มาตรการที่ 2** กำหนดค่าตอบแทนและสวัสดิการที่สอดคล้องกับภาระงานผลงานและความสามารถในการแข่งขันได้ของคณะวิชา

แผนงาน

- 2.1. จัดให้มีระบบการรายงาน และการประเมินผลงานและภาระงานของบุคลากร
- 2.2. จัดสวัสดิการและค่าตอบแทนเพิ่มพิเศษจากเงินเดือน

**ยุทธศาสตร์ที่ 6** พัฒนานักศึกษาให้มีความรอบรู้เพิ่มเติมจากทักษะวิชาชีพ มีจริยธรรม และจิตสำนึกรับผิดชอบต่อสังคม

**มาตรการที่ 1** ส่งเสริมและสนับสนุนให้นักศึกษาอาจารย์ และบุคลากร จัดและเข้าร่วมกิจกรรมนักศึกษา

แผนงาน

- 1.1. จัดกิจกรรมวิชาการ
- 1.2. จัดกิจกรรมกีฬาและส่งเสริมสุขภาพ
- 1.3. จัดกิจกรรมบำเพ็ญประโยชน์และรักษาสีเขียว
- 1.4. จัดกิจกรรมนันทนาการ
- 1.5. จัดกิจกรรมส่งเสริมศิลปะและวัฒนธรรม
- 1.6. จัดกิจกรรมพัฒนาศักยภาพนักศึกษา

**มาตรการที่ 2** ดูแลสวัสดิภาพ และสวัสดิการของนักศึกษา

แผนงาน

- 2.1. สำรวจความต้องการจำเป็นและความพึงพอใจของนักศึกษา
- 2.2. จัดสรรทุนให้นักศึกษา
- 2.3. จัดให้มีอาจารย์ที่ปรึกษาฝ่ายกิจการนักศึกษาและอาจารย์ประจำหอพัก
- 2.4. จัดให้คณะกรรมการดูแลสวัสดิภาพนักศึกษา

**มาตรการที่ 3** สร้างเครือข่ายความสัมพันธ์ระหว่างนักศึกษาปัจจุบัน และนักศึกษาเก่า

แผนงาน

- 3.1. จัดระบบฐานข้อมูลการศึกษาและศิษย์เก่า
- 3.2. จัดช่องทางและกิจกรรมระหว่างศิษย์เก่าและคณะ

**ยุทธศาสตร์ที่ 7** บริหารจัดการองค์กรอย่างมีประสิทธิภาพ เพื่อการพึ่งพาตนเองเชิงแข่งขันได้ของคณะวิชา

**มาตรการที่ 1** จัดทำแผนปฏิบัติราชการ 4 ปี และแผนปฏิบัติงานประจำปี

แผนงาน

- 1.1. จัดทำแผนกลยุทธ์คณะฯ
- 1.2. จัดทำแผนปฏิบัติราชการประจำปี
- 1.3. ติดตาม ตรวจสอบ ประเมินผล และปรับปรุงแผนยุทธศาสตร์และแผนปฏิบัติการประจำปี

**มาตรการที่ 2** ปรับปรุงโครงสร้างองค์กร และประสิทธิภาพการทำงานที่สอดคล้องกับหน่วยงานในกำกับ การพึ่งพาตนเองและสหสาขาวิชา

**แผนงาน**

- 2.1. ปรับปรุงโครงสร้างองค์กร โดยศึกษาหารูปแบบการจัดองค์กรที่เหมาะสม
- 2.2. พัฒนาประสิทธิภาพในการดำเนินงานตามภารกิจ
- 2.3. นำเทคโนโลยีสารสนเทศเข้ามาใช้ในการดำเนินงานทั่วทั้งองค์กร

**มาตรการที่ 3** เพิ่มช่องทางในการหารายได้ของคณะวิชา

**แผนงาน**

- 3.1. ดำเนินการในลักษณะของหน่วยวิชาศึกษาย่อย (commercial units) เพิ่มขึ้น
- 3.2. ขยายการจัดหลักสูตรระยะสั้นและบัณฑิตศึกษาในกรุงเทพฯ (city campus)
- 3.3. ทดลองการจัดการศึกษาทางไกล และ online
- 3.4. จัดทำโครงการผลิตหนังสือและตำราเรียน

**มาตรการที่ 4** ประเมินผล และติดตามตรวจสอบการดำเนินงานในทุกระดับ

**แผนงาน**

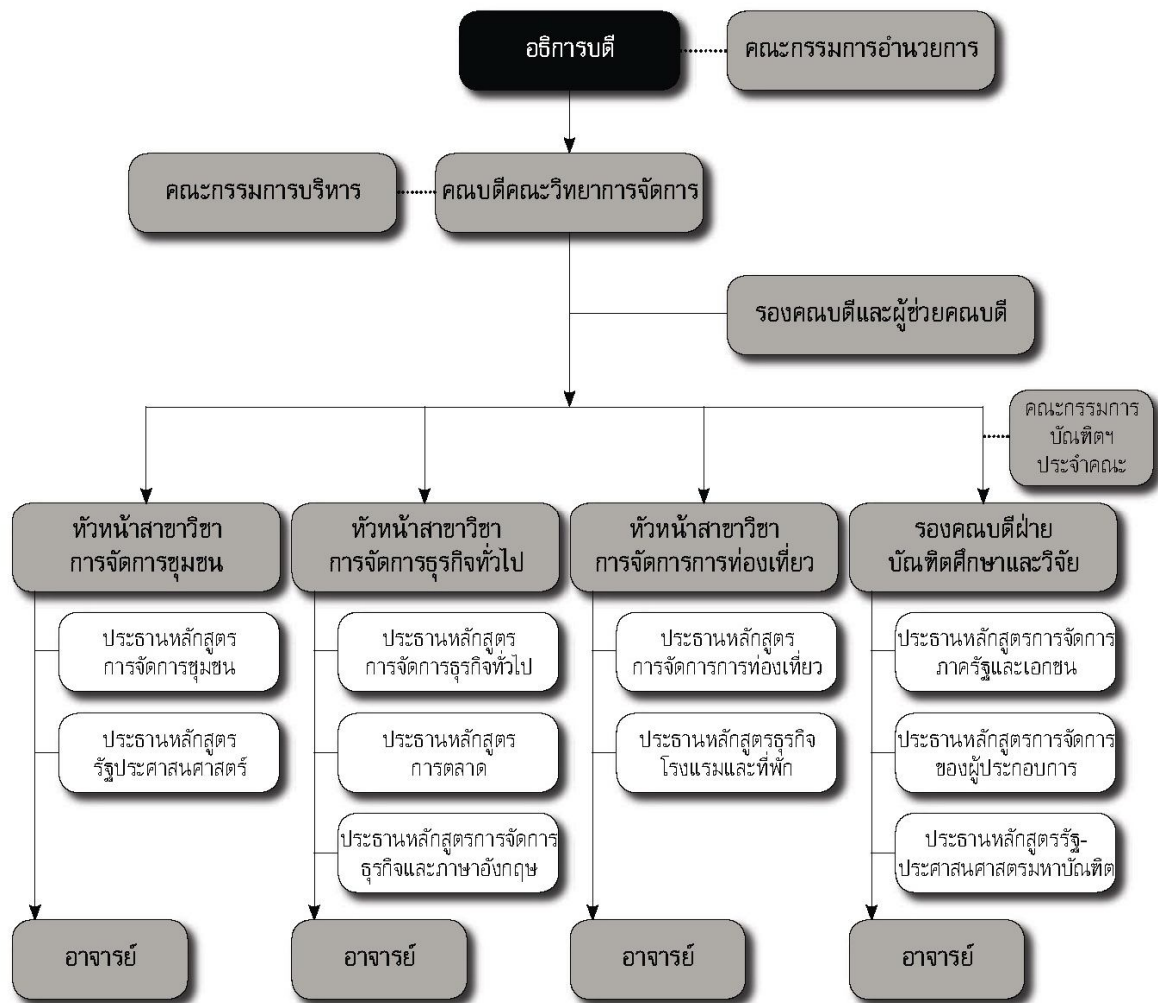
- 4.1. ให้มีการรายงาน และประเมินผลการดำเนินงานในทุกระดับ
- 4.2. พัฒนาระบบให้ประชาคมมีส่วนร่วมในการบริหารงานและตรวจสอบการดำเนินงาน

**แผนปฏิบัติการประจำปี**

คณะวิทยาการจัดการ ได้จัดทำแผนปฏิบัติการประจำปี ซึ่งมีความเชื่อมโยงกับแผนยุทธศาสตร์ โดยมี มาตรการ แผนงาน และโครงการ/กิจกรรมที่สอดคล้องกับแผนยุทธศาสตร์ของคณะ ซึ่งมีเป้าหมายและตัวชี้วัดความสำเร็จในการดำเนินงานตามยุทธศาสตร์ โดยในช่วงการประเมินคุณภาพนี้ สอดคล้องกับแผนปฏิบัติการประจำปีการศึกษา 2553 คณะวิทยาการจัดการ

**โครงสร้างการบริหารงานคณะวิทยาการจัดการ**

คณะวิทยาการจัดการ มีโครงสร้างการบริหารงาน ดังปรากฏในแผนภาพที่ 1 โดยมีการสรรหาแต่งตั้ง ตำแหน่งคณบดีคณะวิทยาการจัดการ มีสำนักงานวิทยาเขตสารสนเทศเพชรบุรีทำหน้าที่เปรียบเสมือนสำนักงานเลขานุการ คณะวิทยาการจัดการ โดยให้การสนับสนุนงานด้านอาคารสถานที่ ด้านวัสดุอุปกรณ์ที่ใช้ในการการเรียนการสอนให้กับสาขาวิชาต่างๆ ที่เปิดสอน



แผนภาพที่ 1 โครงสร้างการบริหารงาน

### การบริหารงาน

คณะวิทยาการจัดการจัดตั้งขึ้นเพื่อจัดการศึกษาของวิทยาเขตสารสนเทศเพชรบุรี ตามมติของสภามหาวิทยาลัย ตั้งแต่เดือนมีนาคม พ.ศ. 2545 และได้ดำเนินการจัดการศึกษาเรื่อยมาจนได้รับการแต่งตั้งเป็นหน่วยงานในกำกับของมหาวิทยาลัยศิลปากร โดยมติของสภามหาวิทยาลัย ตามประกาศมหาวิทยาลัยศิลปากร เรื่อง การจัดตั้งและแบ่งหน่วยงานในกำกับของมหาวิทยาลัยศิลปากร เมื่อวันที่ 9 กรกฎาคม 2546 ให้มีฐานะเทียบเท่าคณะวิชา โดยไม่มีการแบ่งส่วนงานภายในแต่อย่างใด

คณะได้จัดโครงสร้างการบริหารงานภายในตามแผนผังแสดงโครงสร้างการบริหารงาน มีคณบดีซึ่งได้รับการแต่งตั้งจากสภามหาวิทยาลัยเป็นผู้บังคับบัญชา มีหน่วยย่อยเป็นสาขาวิชา ซึ่งมีหัวหน้าสาขาวิชาและรองหัวหน้าสาขาวิชา ได้รับการแต่งตั้งจากมหาวิทยาลัยเป็นผู้นำกำกับดูแลทางด้านวิชาการ

กรรมการบริหารประจำคณะวิทยาการจัดการได้รับการแต่งตั้งจากมหาวิทยาลัย ทำหน้าที่เช่นเดียวกับ คณะกรรมการประจำคณะวิชา นอกจากนี้ คณะฯ ยังได้แต่งตั้งคณะกรรมการฝ่ายต่างๆ อาทิเช่น คณะกรรมการ วิชาการ คณะกรรมการประจำหลักสูตรต่างๆ คณะกรรมการกิจการนักศึกษา เป็นต้น คณะวิทยาการจัดการยังไม่มี สำนักงานเลขานุการคณะ แต่ได้ใช้สำนักงานวิทยาเขตสารสนเทศเพชรบุรี ร่วมกับบุคลากรสายสนับสนุนวิชาการ และลูกจ้างชั่วคราวของคณะอีกจำนวนหนึ่ง ทำหน้าที่แทน

## การเรียนการสอน

### หลักสูตร

คณะวิทยาการจัดการ จัดการเรียนการสอนรวม 10 หลักสูตร โดยจำแนกตามระดับการศึกษา ดังนี้

#### 1. ปริญญาตรี

##### 1.1. หลักสูตรศิลปศาสตรบัณฑิต จำนวน 3 หลักสูตร ได้แก่

- 1.1.1. ศิลปศาสตรบัณฑิต สาขาวิชาการจัดการท่องเที่ยว
- 1.1.2. ศิลปศาสตรบัณฑิต สาขาวิชาการจัดการธุรกิจทั่วไป
- 1.1.3. ศิลปศาสตรบัณฑิต สาขาวิชาการจัดการชุมชน

##### 1.2. หลักสูตรบริหารธุรกิจบัณฑิต จำนวน 3 หลักสูตร ได้แก่

- 1.2.1. บริหารธุรกิจบัณฑิต สาขาวิชาการตลาด
- 1.2.2. บริหารธุรกิจบัณฑิต สาขาวิชาธุรกิจโรงแรมและที่พัก
- 1.2.3. บริหารธุรกิจบัณฑิต สาขาวิชาการจัดการธุรกิจและภาษาอังกฤษ

##### 1.3. หลักสูตรรัฐประศาสนศาสตรบัณฑิต จำนวน 1 หลักสูตร ได้แก่

- 1.3.1. รัฐประศาสนศาสตรบัณฑิต สาขาวิชารัฐประศาสนศาสตร์

#### 2. ปริญญาโท

##### 2.1. หลักสูตรศิลปศาสตรมหาบัณฑิต จำนวน 1 หลักสูตร ได้แก่

- 2.1.1. ศิลปศาสตรมหาบัณฑิต สาขาวิชาการจัดการภาครัฐและเอกชน

##### 2.2. หลักสูตรบริหารธุรกิจมหาบัณฑิต จำนวน 1 หลักสูตร ได้แก่

- 2.2.1. บริหารธุรกิจมหาบัณฑิต สาขาวิชาการประกอบการ

##### 2.3 หลักสูตรรัฐประศาสนศาสตรมหาบัณฑิต จำนวน 1 หลักสูตร ได้แก่

- 2.3.1 รัฐประศาสนศาสตรมหาบัณฑิต สาขาวิชารัฐประศาสนศาสตร์

ในปีการศึกษา 2553 หลักสูตรของคณะที่เปิดสอนเป็นไปตามเกณฑ์มาตรฐานหลักสูตรระดับอุดมศึกษา 2548 จำนวน 10 หลักสูตร โดยยังไม่ได้ประเมินหลักสูตรเนื่องจากยังไม่ครบรอบหลักสูตรจำนวน 4 หลักสูตร คือ

หลักสูตรการจัดการธุรกิจและภาษาอังกฤษ รัฐประศาสนศาสตร์ หลักสูตรบริหารธุรกิจมหาบัณฑิต สาขาวิชาการ  
 ประกอบการ และหลักสูตรรัฐประศาสนศาสตรมหาบัณฑิต สาขาวิชารัฐประศาสนศาสตร์ ส่วนหลักสูตรที่  
 ครบรอบแล้วและผ่านการประเมินแล้วจำนวน 6 หลักสูตร คือธุรกิจทั่วไป หลักสูตรการตลาด หลักสูตรธุรกิจ  
 โรงแรมและที่พัก หลักสูตรการจัดการชุมชน และหลักสูตรการจัดการการท่องเที่ยว

### นักศึกษา

คณะวิทยาการจัดการ มีจำนวนนักศึกษาทั้งสิ้น 3,706 คน จำแนกเป็น นักศึกษาระดับปริญญาตรี 3,102  
 คน และนักศึกษาระดับปริญญาโท 604 คน รายละเอียดดังตารางที่ 9.2-1 และตารางที่ 9.2-2 และในปี  
 การศึกษา 2553 มีผู้สำเร็จการศึกษารวมทั้งหมด 390 คน จำแนกเป็น นักศึกษาระดับปริญญาตรีบัณฑิตจำนวน  
 306 คน และนักศึกษาระดับมหาบัณฑิตจำนวน 84 คน

### อาจารย์และบุคลากร

คณะวิทยาการจัดการ มีจำนวนบุคลากรรวม 130.5 คน จำแนกเป็นสายวิชาการ (อาจารย์) 72.5 คน  
 และสายสนับสนุน 64 คน โดยมีอาจารย์ที่เป็นข้าราชการ 4 คน ลูกจ้างชั่วคราว 6 และพนักงานมหาวิทยาลัย  
 62.5 คน ส่วนบุคลากรสายสนับสนุนเป็นพนักงานมหาวิทยาลัย 43 คน และ ลูกจ้างชั่วคราว 8 คน  
 นอกจากนี้ ยังมีลูกจ้างชั่วคราวชาวต่างชาติอีก 13 คน

### การบริหารจัดการ

#### งบประมาณ

คณะได้รับงบประมาณเพื่อดำเนินการตามภารกิจต่าง ๆ ซึ่งจำแนกตามแหล่งที่มาของงบประมาณ ดังนี้  
ตารางที่ 1 งบประมาณรายจ่ายที่ได้รับการจัดสรรจำแนกตามประเภทของแหล่งงบประมาณ

ปี	ประเภทของแหล่งงบประมาณ			รวม
	งบประมาณแผ่นดิน	งบประมาณรายจ่ายจากเงินรายได้	งบประมาณรายจ่ายจากโครงการพิเศษ	
2553	177,000	3,677,700	148,172,600	152,027,300
2552	306,1500	2,995,200	126,443,041	131,852,695
2551	1,715,300	266,600	72,686,630	77,608,530

ในปีงบประมาณ พ.ศ.2553 คณะฯ ได้รับงบประมาณ จำนวนทั้งสิ้น 152,027,300 บาท จำแนกเป็น  
 ประเภทงบประมาณได้ดังนี้ งบประมาณแผ่นดิน จำนวน 177,000 บาท งบประมาณเงินรายได้ จำนวน  
 3,677,700 บาท และงบประมาณจากแหล่งอื่นๆ (เงินรายรับโครงการพิเศษและเงินรายได้อื่น) จำนวน  
 148,172,600 บาท



#### 4. วัตถุประสงค์ในการประเมิน

4.1 เพื่อประเมินระบบและกลไกการประกันคุณภาพการศึกษาและผลการดำเนินงานตามองค์ประกอบและตัวบ่งชี้สำนักงานคณะกรรมการการอุดมศึกษา (สกอ.) ปี 2553 กำหนด โดยใช้เกณฑ์ของสถาบันอุดมศึกษา กลุ่ม ค1 สถาบันเฉพาะทางที่เน้นระดับบัณฑิตศึกษา เพื่อเปรียบเทียบผลการดำเนินงานในภาพรวมการประกันคุณภาพการศึกษา เปรียบเทียบกับผลการดำเนินงานในรอบปีที่ผ่านมา

4.2 เพื่อให้ข้อเสนอแนะต่อคณบดี คณาจารย์และบุคลากร ค้นหาจุดแข็ง จุดอ่อน จุดที่ควรปรับปรุงตลอดจนให้ข้อเสนอแนะในการพัฒนาการดำเนินงานเพื่อเสริมจุดแข็ง และพัฒนาจุดควรปรับปรุงของคณะวิทยาการจัดการ และมหาวิทยาลัยศิลปากร อย่างต่อเนื่อง

#### 5. วิธีการประเมิน

##### 5.1 การเตรียมการและวางแผนก่อนตรวจเยี่ยม

คณะกรรมการประเมินคุณภาพการศึกษาภายใน ได้ประชุมเพื่อเตรียมการและวางแผนก่อนตรวจเยี่ยม โดยศึกษาจากรายงานประจำปีที่เป็นรายงานการประเมินคุณภาพภายในของคณะวิทยาการจัดการ ประจำปีการศึกษา 2553 และประธานได้มอบหมายความรับผิดชอบในการประเมินตามรายองค์ประกอบให้ผู้ประเมินพร้อมร่วมกันพิจารณากำหนดการตามที่คณะฯ เสนอ

##### 5.2 การดำเนินการระหว่างการตรวจเยี่ยม

คณะกรรมการประเมินคุณภาพการศึกษาภายในศึกษาเอกสารรายงานประจำปีที่เป็นรายงานการประเมินคุณภาพภายในของคณะวิทยาการจัดการ ประจำปีการศึกษา 2553 ตรวจสอบรายการเอกสารอ้างอิงตามรายงานที่ระบุไว้ และการรวบรวมข้อมูลเพิ่มเติม จากการสัมภาษณ์ ผู้บริหาร คณาจารย์ และนักศึกษา ประกอบการพิจารณาประเมินคุณภาพภายใน รวมถึงรวบรวมข้อมูลโดยการสังเกตการณ์และเยี่ยมชมอาคารสถานที่

##### 5.3 การดำเนินการหลังการตรวจเยี่ยม

คณะกรรมการประเมินคุณภาพการศึกษาภายใน ได้ประชุมร่วมกันในการพิจารณาผลการประเมินตนเองของคณะวิทยาการจัดการ โดยได้เสนอแนะจุดแข็ง จุดอ่อน และข้อเสนอแนะ ผลการประเมินรายองค์ประกอบ การประเมินคุณภาพการศึกษาภายใน ผลการประเมินตามมาตรฐานการอุดมศึกษา ผลการประเมินตามมุมมองด้านการบริหารจัดการ และผลการประเมินตามมาตรฐานสถาบันอุดมศึกษา เพื่อจัดทำรายงานผลการประเมินคุณภาพการศึกษาภายใน

##### 5.4 วิธีการตรวจสอบความถูกต้องน่าเชื่อถือของข้อมูล

คณะกรรมการประเมินคุณภาพการศึกษาภายใน ได้ตรวจสอบความสอดคล้องและความถูกต้องจากรายงานประจำปีที่เป็นรายงานการประเมินคุณภาพภายใน ประจำปีการศึกษา 2553 กับเอกสารอ้างอิงและข้อมูลที่ได้จากการสัมภาษณ์เพิ่มเติม เพื่อตรวจสอบความถูกต้องและการดำเนินงานจริง

## 6. ผลการประเมินรายตัวบ่งชี้ (รายงานตามตาราง ป.1)

คณะกรรมการฯ ได้ประชุมพิจารณาผลการประเมิน เมื่อวันพฤหัสบดีที่ 30 มิถุนายน 2554 แล้วเห็นว่า คณะวิทยาการจัดการ มหาวิทยาลัยศิลปากร ได้ดำเนินการตามองค์ประกอบคุณภาพการจัดการศึกษา ทั้ง 9 องค์ประกอบ 23 ตัวบ่งชี้ ตามแนวทางของสำนักงานคณะกรรมการการอุดมศึกษา (สกอ.) ผลการประเมินตาม องค์ประกอบและตัวบ่งชี้ ดังรายละเอียดตามตาราง ป. 1

ตารางที่ 2 ตาราง ป. 1 สรุปผลการประเมินรายตัวบ่งชี้ของสำนักงานคณะกรรมการการอุดมศึกษา

ตัวบ่งชี้คุณภาพ	เป้าหมาย	ผลการดำเนินงาน		คะแนนประเมินของคณะ	คะแนนประเมินโดยคณะกรรมการ	หมายเหตุ (เหตุผลของการประเมินที่ต่างจากที่ระบุใน SAR)
		ตัวตั้ง	ผลลัพธ์ (%)			
		ตัวหาร	หรือสัดส่วน)			
องค์ประกอบที่ 1 ปรัชญา ปณิธาน วัตถุประสงค์ และแผนดำเนินการ						
ตัวบ่งชี้ 1.1 กระบวนการพัฒนาแผน	7 ข้อ (4)		8 ข้อ	5	5	
องค์ประกอบที่ 2 การผลิตบัณฑิต						
ตัวบ่งชี้ 2.1 ระบบและกลไกการพัฒนาและบริหารหลักสูตร	5 ข้อ (4)		2 ข้อ	4	2	แก้ไขจาก 5 ข้อเป็น 2 ข้อมี 2 หลักสูตร ศศบ. การจัดการท่องเที่ยวและการจัดการชุมชนยังไม่เป็นไปตามเกณฑ์
ตัวบ่งชี้ 2.2 อาจารย์ประจำที่มีคุณวุฒิปริญญาเอก	ร้อยละ 20	14.5	20.00	1.66	1.66	
		72.5				
ตัวบ่งชี้ 2.3 อาจารย์ประจำที่ดำรงตำแหน่งทางวิชาการ	ร้อยละ 5	4	5.60	0.91	0.91	
		72.50				
ตัวบ่งชี้ 2.4 ระบบการพัฒนาคณาจารย์และบุคลากรสายสนับสนุน	4 ข้อ (3)		5 ข้อ	3	4	แก้ไขจาก 4 ข้อเป็น 5 ข้อเนื่องจากมีการยึดถือตามจรรยาบรรณและมีการติดตามโดยยึดจรรยาบรรณตามมหาวิทยาลัยเป็นเกณฑ์ ข้อมูลจากการสัมภาษณ์อาจารย์และบุคลากร
ตัวบ่งชี้ 2.5 ห้องสมุด อุปกรณ์การศึกษา และสภาพแวดล้อมการเรียนรู้	5 ข้อ (3)		6 ข้อ	4	4	
ตัวบ่งชี้ที่ 2.6 ระบบและกลไกการจัดการเรียนการสอน	6 ข้อ (4)		7 ข้อ	5	5	

ตัวบ่งชี้คุณภาพ	เป้าหมาย	ผลการดำเนินงาน		คะแนน ประเมิน ของคณะ	คะแนนประเมิน โดย คณะกรรมการ	หมายเหตุ (เหตุผลของการประเมินที่ต่างจากที่ระบุใน SAR)
		ตัวตั้ง	ผลลัพธ์ (%)			
		ตัวหาร	หรือสัดส่วน			
ตัวบ่งชี้ที่ 2.7 ระบบและกลไกการพัฒนา สัมฤทธิ์ผลการเรียนตามคุณลักษณะของบัณฑิต	4 ข้อ (4)		5 ข้อ	4	4	
ตัวบ่งชี้ที่ 2.8 ระดับความสำเร็จของการ เสริมสร้างคุณธรรมจริยธรรมที่จัดให้กับนักศึกษา	4 ข้อ (4)		5 ข้อ	5	5	
<b>องค์ประกอบที่ 3 กิจกรรมการพัฒนานักศึกษา</b>						
ตัวบ่งชี้ 3.1 ระบบและกลไกการให้คำปรึกษา และบริการด้านข้อมูลข่าวสาร	6 ข้อ (4)		5 ข้อ	5	3	- แก้ไขจาก 7 ข้อ เป็น 5 ข้อ เนื่องจาก -ไม่เห็น ผลการประเมินคุณภาพการบริการให้คำปรึกษา ทางวิชาการและแนะแนวการใช้ชีวิต - ไม่เห็นผล การประเมินการจัดบริการข้อมูลข่าวสารที่เป็น ประโยชน์ต่อนักศึกษา
ตัวบ่งชี้ 3.2 ระบบและกลไกการส่งเสริมกิจกรรม นักศึกษา	6 ข้อ (5)		6 ข้อ	5	5	
<b>องค์ประกอบที่ 4 การวิจัย</b>						
ตัวบ่งชี้ 4.1 ระบบและกลไกการพัฒนางานวิจัย หรืองานสร้างสรรค์	5 ข้อ (3)		4 ข้อ	5	3	แก้ไขจาก 6 ข้อ เป็น 4 ข้อ
ตัวบ่งชี้ 4.2 ระบบและกลไกการจัดการความรู้ จากงานวิจัยหรืองานสร้างสรรค์	4 ข้อ (4)		4 ข้อ	4	4	
ตัวบ่งชี้ 4.3 เงินสนับสนุนงานวิจัยหรืองาน สร้างสรรค์ต่อจำนวนอาจารย์ประจำและนักวิจัย	>1:80,000	4,993,669.00	93,339.61	5	5	
		53.5				

ตัวบ่งชี้คุณภาพ	เป้าหมาย	ผลการดำเนินงาน		คะแนน ประเมิน ของคณะ	คะแนนประเมิน โดย คณะกรรมการ	หมายเหตุ (เหตุผลของการประเมินที่ต่างจากที่ระบุใน SAR)
		ตัวตั้ง	ผลลัพธ์ (%)			
		ตัวหาร	หรือสัดส่วน			
<b>องค์ประกอบที่ 5 การบริการทางวิชาการแก่สังคม</b>						
ตัวบ่งชี้ 5.1 ระบบและกลไกการบริการทาง วิชาการแก่สังคม	3 ข้อ (3)		4 ข้อ	4	4	
ตัวบ่งชี้ 5.2 กระบวนการบริการทางวิชาการให้ เกิดประโยชน์ต่อสังคม	4 ข้อ (4)		5 ข้อ	4	5	แก้ไขจาก 4 ข้อเป็น 5 ข้อ
<b>องค์ประกอบที่ 6 การทำนุบำรุงศิลปะและวัฒนธรรม</b>						
ตัวบ่งชี้ 6.1 ระบบและกลไกการทำนุบำรุงศิลปะ และวัฒนธรรม	6 ข้อ (5)		6 ข้อ	5	5	
<b>องค์ประกอบที่ 7 การบริหารและการจัดการ</b>						
ตัวบ่งชี้ 7.1 ภาวะผู้นำของสภาสถาบันและ ผู้บริหารทุกระดับของสถาบัน	7 ข้อ (5)		7 ข้อ	5	5	
ตัวบ่งชี้ 7.2 การพัฒนาสถาบันสู่สถาบันเรียนรู้	4 ข้อ (4)		5 ข้อ	4	5	แก้ไขจาก 4 ข้อ เป็น 5 ข้อ
ตัวบ่งชี้ 7.3 ระบบสารสนเทศเพื่อการบริหาร และการตัดสินใจ	3 ข้อ (3)		3 ข้อ	3	3	ตามผลการประเมินของมหาวิทยาลัย (ไม่มีข้อ 3 และ 4 เนื่องจากไม่มีความพึงพอใจการใช้ระบบ สารสนเทศของผู้บริหาร
ตัวบ่งชี้ 7.4 ระบบบริหารความเสี่ยง	6 ข้อ (5)		6 ข้อ	5	5	
<b>องค์ประกอบที่ 8 การเงินและงบประมาณ</b>						
ตัวบ่งชี้ 8.1 ระบบและกลไกการเงินและ งบประมาณ	7 ข้อ (5)		7 ข้อ	5	5	

ตัวบ่งชี้คุณภาพ	เป้าหมาย	ผลการดำเนินงาน		คะแนน ประเมิน ของคณะ	คะแนนประเมิน โดย คณะกรรมการ	หมายเหตุ (เหตุผลของการประเมินที่ต่างจากที่ระบุใน SAR)
		ตัวตั้ง	ผลลัพธ์ (%) หรือสัดส่วน			
		ตัวหาร				

องค์ประกอบที่ 9 ระบบและกลไกการประกันคุณภาพ

ตัวบ่งชี้ 9.1 ระบบและกลไกการประกันคุณภาพ การศึกษาภายใน	6 ข้อ (3)		8 ข้อ	4	4	
---	-----------	--	-------	---	---	--

7. ผลการประเมินตามองค์ประกอบคุณภาพ มาตรฐานการอุดมศึกษามุ่งมองด้านการบริหารจัดการและ  
ผลการประเมินตามมาตรฐานสถาบันอุดมศึกษา

7.1 สรุปผลการประเมิน (รายงานตามตาราง ป2 ตาราง ป3 ตาราง ป4 และ ตารางป5)

ผลการประเมินตามองค์ประกอบคุณภาพ (ตารางที่ ป2)

ตารางที่ 3 ตาราง ป.2 ผลการประเมินตามองค์ประกอบ คณะวิทยาการจัดการ มหาวิทยาลัยศิลปากร

องค์ประกอบคุณภาพ	คะแนน				ผลการประเมิน
	ปัจจัยนำเข้า (I)	กระบวนการ (P)	ผลผลิตหรือ ผลลัพธ์ (O)	คะแนน รวม	
					0.00 - 1.50 การดำเนินงานต้องปรับปรุง เร่งด่วน 1.51 - 2.50 การดำเนินงานต้องปรับปรุง 2.51 - 3.50 การดำเนินงานระดับพอใช้ 3.51 - 4.50 การดำเนินงานระดับดี 4.51 - 5.00 การดำเนินงานระดับดีมาก
องค์ประกอบที่ 1 ปรัชญา ปณิธาน วัตถุประสงค์ และ แผนดำเนินการ		5.00		5.00	ดีมาก
องค์ประกอบที่ 2 การผลิต บัณฑิต	2.19	3.75	5.00	3.32	พอใช้
องค์ประกอบที่ 3 กิจกรรม พัฒนานักศึกษา		4.00		4.00	ดี
องค์ประกอบที่ 4 การวิจัย	5.00	3.50		4.00	ดี
องค์ประกอบที่ 5 การบริการ ทางวิชาการแก่สังคม		4.50		4.50	ดี
องค์ประกอบที่ 6 การทำ นุบำรุงศิลปะและวัฒนธรรม		5.00		5.00	ดีมาก
องค์ประกอบที่ 7 การบริหาร และการจัดการ		4.50		4.50	ดี
องค์ประกอบที่ 8 การเงิน และงบประมาณ		5.00		5.00	ดีมาก
องค์ประกอบที่ 9 ระบบและ กลไกการประกันคุณภาพ		4.00		4.00	ดี
เฉลี่ยรวมทุกตัวบ่งชี้ของทุก องค์ประกอบ	2.89	4.22	5.00	4.02	ดี
ผลการประเมิน	พอใช้	ดี	ดีมาก	ดี	

ผลการประเมินตามมาตรฐานการอุดมศึกษา (ตารางที่ ป3)

ตารางที่ 4 ตาราง ป. 3 ผลการประเมินตามมาตรฐานการอุดมศึกษา

คณะวิทยาการจัดการ มหาวิทยาลัยศิลปากร

มาตรฐานอุดมศึกษา	คะแนน				ผลการประเมิน
	ปัจจัยนำเข้า (I)	กระบวนการ (P)	ผลผลิตหรือ ผลลัพธ์ (O)	คะแนน รวม	
					0.00 - 1.50 การดำเนินงานต้องปรับปรุง เร่งด่วน 1.51 - 2.50 การดำเนินงานต้องปรับปรุง 2.51 - 3.50 การดำเนินงานระดับพอใช้ 3.51 - 4.50 การดำเนินงานระดับดี 4.51 - 5.00 การดำเนินงานระดับดีมาก
1. มาตรฐานด้านคุณภาพ บัณฑิต			5.00	5.00	ดีมาก
2. มาตรฐานด้านการบริหาร จัดการอุดมศึกษา					
ก. มาตรฐานด้านธรรมาภิ บาลของการบริหารการ อุดมศึกษา		4.43		4.43	ดี
ข. มาตรฐานด้านพันธกิจ ของการบริหารการอุดมศึกษา	2.89	4.00		3.66	ดี
3. มาตรฐานด้านการสร้าง และพัฒนาสังคมฐานความรู้ และสังคมแห่งการเรียนรู้		4.50		4.50	ดี
เฉลี่ยรวมทุกตัวบ่งชี้ของทุก มาตรฐาน	2.89	4.22	5.00	4.02	ดี
ผลการประเมิน	พอใช้	ดี	ดีมาก	ดี	



ผลการประเมินตามมุมมองด้านการบริหารจัดการ (ตารางที่ ป4)

ตารางที่ 5 ตาราง ป. 4 ผลการประเมินตามมุมมองด้านการบริหารจัดการ

คณะวิทยาการจัดการ มหาวิทยาลัยศิลปากร

มาตรฐานอุดมศึกษา	คะแนน				ผลการประเมิน
	ปัจจัย นำเข้า (I)	กระบวนการ (P)	ผลผลิตหรือ ผลลัพธ์ (O)	คะแนนรวม	
					0.00 - 1.50 การดำเนินงานต้องปรับปรุง เร่งด่วน 1.51 - 2.50 การดำเนินงานต้องปรับปรุง 2.51 - 3.50 การดำเนินงานระดับพอใช้ 3.51 - 4.50 การดำเนินงานระดับดี 4.51 - 5.00 การดำเนินงานระดับดีมาก
1. ด้านนักศึกษาและผู้มีส่วนได้ ส่วนเสีย		4.33	5.00	4.43	ดี
2. ด้านกระบวนการภายใน	4.00	4.00		4.00	ดี
3. ด้านการเงิน	5.00	5.00		5.00	ดีมาก
4. ด้านบุคลากร การเรียนรู้และ นวัตกรรม	1.29	4.50		2.89	พอใช้
เฉลี่ยรวมทุกตัวบ่งชี้ของทุก มุมมอง	2.89	4.22	5.00	4.02	ดี
ผลการประเมิน	พอใช้	ดี	ดีมาก	ดี	

## ผลการประเมินตามมาตรฐานสถาบันอุดมศึกษา (ตารางที่ ป5)

ตารางที่ 6 ตาราง ป. 5 ผลการประเมินตามมาตรฐานสถาบันอุดมศึกษา คณะวิทยาการจัดการ มหาวิทยาลัยศิลปากร

มาตรฐานสถาบันอุดมศึกษา	คะแนน				ผลการประเมิน
	ปัจจัย นำเข้า (I)	กระบวนการ (P)	ผลผลิตหรือ ผลลัพธ์ (O)	คะแนน รวม	
					0.00 - 1.50 การดำเนินงานต้องปรับปรุง เร่งด่วน 1.51 - 2.50 การดำเนินงานต้องปรับปรุง 2.51 - 3.50 การดำเนินงานระดับพอใช้ 3.51 - 4.50 การดำเนินงานระดับดี 4.51 - 5.00 การดำเนินงานระดับดีมาก
1. มาตรฐานด้านศักยภาพ และความพร้อมในการจัด การศึกษา					
(1) ด้านกายภาพ	4.00			4.00	ดี
(2) ด้านวิชาการ	1.29	3.67		2.71	พอใช้
(3) ด้านการเงิน		5.00		5.00	ดีมาก
(4) ด้านการบริหารจัดการ		4.50		4.50	ดีมาก
เฉลี่ยรวมทุกตัวบ่งชี้ของ มาตรฐานที่ 1	2.19	4.30		3.81	ดี
2. มาตรฐานด้านการ ดำเนินการตามภารกิจของ สถาบันอุดมศึกษา					
(1) ด้านการผลิตบัณฑิต		4.00	5.00	4.25	ดี
(2) ด้านการวิจัย	5.00	3.50		4.00	ดี
(3) ด้านการให้บริการทาง วิชาการแก่สังคม		4.5		4.50	ดี
(4) ด้านการทำนุบำรุง ศิลปะและวัฒนธรรม		5.00		5.00	ดีมาก
เฉลี่ยรวมทุกตัวบ่งชี้ของ มาตรฐานที่ 2	5.00	4.13	5.00	4.30	ดี
เฉลี่ยรวมทุกตัวบ่งชี้ของทุก มาตรฐาน	2.89	4.22	5.00	4.02	ดี
ผลการประเมิน	พอใช้	ดี	ดีมาก	ดี	

## 7.2 จุดแข็ง จุดอ่อนและข้อเสนอแนะของแต่ละองค์ประกอบและมาตรฐาน ผลการประเมินในภาพรวมของแต่ละองค์ประกอบคุณภาพ

### องค์ประกอบที่ 1 ปรัชญา ปณิธาน วัตถุประสงค์ และแผนการดำเนินการ

#### จุดแข็ง

-

#### จุดอ่อน

บุคลากรบางส่วนยังขาดความเข้าใจความหมายของเกณฑ์วัดคุณภาพของตัวบ่งชี้เรื่องการบริหารแผนงานขององค์กร และความเชื่อมโยงระหว่างแผนปฏิบัติงานประจำปีไปยังแผนยุทธศาสตร์และเป้าหมายตามแผนยุทธศาสตร์ของคณะ

#### ข้อเสนอแนะ

ควรจัดกิจกรรมเพื่อให้บุคลากรทั้งคณะเข้าใจตรงกันในเรื่องกระบวนการทำแผนและการบริหารแผน ให้บรรลุวัตถุประสงค์ของแผน รวมทั้งเข้าใจตรงกันในเรื่องความเชื่อมโยงของแผนดำเนินการระดับต่าง ๆ

### องค์ประกอบที่ 2 การเรียนการสอน

#### จุดแข็ง

1. มีระบบการพัฒนานิสิตด้านการเรียนรู้อย่างเป็นรูปธรรม (Tell me more)
2. มีระบบ English Self – Study
3. มีการประเมินคุณภาพการบริการ
4. มีกระบวนการจัดการเรียนการสอนที่เน้นผู้เรียนเป็นศูนย์กลาง
5. Student Research Forum ช่วยเพิ่มศักยภาพและเตรียมงานพร้อมด้านวิชาการแก่นักศึกษาในการทำ project

#### จุดอ่อน

1. หลักสูตรยังไม่เป็นตามเกณฑ์มาตรฐานคุณภาพ (2 หลักสูตร)
2. คุณวุฒิการศึกษาของอาจารย์และตำแหน่งทางวิชาการยังไม่เป็นไปตามเกณฑ์
3. ขาดระบบการติดตามการพัฒนาบุคลากร
4. ไม่มีการนำผลการประเมินไปใช้ในการเรียนการสอน
5. หลักสูตรส่วนมากยังไม่เป็นไปตามกรอบมาตรฐานคุณวุฒิระดับอุดมศึกษา

#### ข้อเสนอแนะ

1. ควรจัดให้มีการ monitor หลักสูตร ที่ควรจะปรับปรุง
2. ควรจัดให้เป็นภารกิจของคณะในด้านการปรับปรุงหลักสูตร
3. ผู้บริหาร และบุคลากรต้องตระหนักในการปรับปรุงหลักสูตรต้องอยู่ในเกณฑ์มาตรฐานในระหว่างการเรียนการสอน

4. ควรจัดทำโครงการส่งเสริมการศึกษาต่อในระดับปริญญาเอกในทุกมิติ
5. อาจเปิดหลักสูตรปริญญาเอกเพื่อพัฒนาบุคลากรของคณะฯ และบุคลากรภายนอก
6. อาจรับอาจารย์คุณวุฒิปริญญาเอกโดยตรง มาเป็นอาจารย์หรือการ Shopping
7. ควรพัฒนาอาจารย์ปริญญาตรีให้มีคุณวุฒิปริญญาโทและปริญญาเอกอย่างเร่งด่วน
8. ควรมีมาตรการส่งเสริมและพัฒนาการเข้าสู่ตำแหน่งทางวิชาการอย่างเป็นระบบและรูปธรรม
9. ควรจัดให้มีการสนับสนุนการทำวิจัยเพื่อเข้าสู่ตำแหน่งทางวิชาการ
10. ควรมีประกาศจรรยาบรรณของอาจารย์และบุคลากรของคณะฯ เอง
11. ควรมีการชี้แจงให้อาจารย์และบุคลากรเข้าใจเกี่ยวกับการปฏิบัติตามจรรยาบรรณ
12. ควรจัดทำระบบ HRIS เพื่อพัฒนาการบริหารจัดการเพื่อเพิ่มประสิทธิภาพและศักยภาพของ

#### บุคลากร

13. ควรจัดให้มีระบบการสำรวจคุณภาพการให้บริการของนิสิตอย่างต่อเนื่อง และเป็นประจำ
14. ควรมีระบบการประสานงานกับส่วนกลางอย่างเป็นรูปธรรม
15. ควรริเริ่มให้มีการวิจัยการเรียนการสอน และนำผลการวิจัยมาใช้ในการพัฒนาการเรียนการสอนมากขึ้น หรือใช้กระบวนการจัดการความรู้อย่างครบถ้วนตามขั้นตอนเพื่อการพัฒนาการเรียนการสอน
16. ควรมีกระบวนการติดตามการปรับปรุงรายวิชาจากผลการประเมินของนักศึกษาที่ชัดเจนทุกรายวิชา
17. ควรมีการปรับปรุงหลักสูตร โดยนำผลการสำรวจคุณลักษณะบัณฑิตที่พึงประสงค์มาใช้ร่วมด้วย
18. เสนอคณะฯ พิจารณาการปรับปรุงหลักสูตรสาขาการจัดการชุมชนและรัฐประศาสนศาสตร์ ให้ได้มีโอกาสศึกษารายวิชาภาษาอังกฤษทุกปีของหลักสูตรหรือใช้มาตรการอื่น ๆ ในการพัฒนาทักษะด้านภาษาอังกฤษเพิ่มเติม

### องค์ประกอบที่ 3 กิจกรรมการพัฒนานิสิตนักศึกษา

#### จุดแข็ง

1. คณะฯ ให้ความสำคัญต่อการพัฒนานักศึกษา โดยเฉพาะด้านส่งเสริมกิจกรรม ทั้งด้านการจัดงบประมาณสนับสนุน ส่งเสริมการให้ความรู้จากแหล่งเรียนรู้นอกสถานที่ และการสร้างประสบการณ์ด้วยการปฏิบัติงานจริง
2. มีสถานที่ฝึกปฏิบัติงานจริงด้านอาหารและการโรงแรม ที่สามารถช่วยพัฒนานักศึกษาทั้งด้านประสบการณ์วิชาชีพและเป็นไปตามตัวบ่งชี้หลักของกรอบมาตรฐานคุณวุฒิระดับอุดมศึกษา

#### จุดอ่อน

ยังดำเนินการกระบวนการพัฒนานักศึกษาไม่ครบถ้วน โดยขาดขั้นตอนการประเมินคุณภาพของภารกิจ บางส่วนในด้านให้บริการนักศึกษาและศิษย์เก่า และนำผลการประเมินคุณภาพภารกิจดังกล่าวไปใช้ประโยชน์ สำหรับพัฒนางานด้านกิจกรรมการพัฒนานักศึกษาต่อไป

### ข้อเสนอแนะ

ทบทวนวัตถุประสงค์และแผนงานที่เกี่ยวข้องกับการพัฒนานักศึกษาและให้ประโยชน์แก่ศิษย์เก่า เพื่อปรับปรุงแผนปฏิบัติงานประจำปีและกำกับ ติดตามการดำเนินการให้ครบกระบวนการตามมาตรฐานคุณภาพของ สกอ.

### องค์ประกอบที่ 4 การวิจัย

#### จุดแข็ง

1. มีระบบส่งเสริมการวิจัยของนักศึกษาระดับปริญญาตรีที่ชัดเจนเป็นรูปธรรม และมี Student Forum ขึ้นปีที่ 2 แล้ว
2. มีการบูรณาการกระบวนการวิจัยกับการเรียนการสอนในระดับปริญญาตรี มีวิชาสัมมนา ระดับปริญญาโทต้องนำเสนองานวิจัย conference
3. มีการจัดสรรงบประมาณวิจัยอย่างเพียงพอ
4. มีกลุ่มเชี่ยวชาญที่ทำการวิจัย conference และ publication
5. มีการรวบรวมงานวิจัยที่น่าสนใจมาทำเป็นหนังสือ

#### จุดอ่อน

1. เกณฑ์การสนับสนุนการเผยแพร่ผลงานวิจัยไม่ชัดเจนมีทั้งที่งานวิจัยและที่ส่วนกลางของคณะ
2. ทำวิจัยไปแล้วแต่ไม่มีหลักฐานยืนยันว่าชุมชน สังคม องค์กรภายนอกได้นำไปใช้ประโยชน์

### ข้อเสนอแนะ

1. ควรจัดสรรงบประมาณส่งเสริมการวิจัยให้ชัดเจนโดยเฉพาะอย่างยิ่งการไป conference ในประเทศ
2. ควรจัดสรรงบประมาณส่งเสริมการตีพิมพ์ โดยแยกเป็นระบบชั้นของ journal
3. ควรให้ผู้ที่เชี่ยวชาญด้านวิจัยไป conference , publication มา coach กลุ่มที่ยังไม่ได้ไป เช่นอาจให้เข้าร่วมวิชาสัมมนา และรวม revise งานนักศึกษา
4. ควรติดตามการนำผลงานวิจัยไปใช้
5. ควร Assign ให้นักศึกษาวิชาสัมมนา อ่านหนังสือรอบด้านเป็นส่วนหนึ่งของการเรียนการสอน
6. ควรมีการกำหนดร่วมกันว่าจะเผยแพร่หนังสือรอบด้าน
7. ควรดูว่า Student forum น่าจะเชิญใครบ้าง
8. เงินสนับสนุนวิจัยต่อคนมีจำนวนที่สูง จากโครงการใหญ่เพียงโครงการเดียว

## องค์ประกอบที่ 5 การบริการทางวิชาการแก่สังคม

### จุดแข็ง

คณะฯ เป็นคณะที่มีการเรียนการสอนเกี่ยวข้องกับชุมชนอย่างมาก ตลอดจนมีบุคลากรที่มีความเชี่ยวชาญ ทำให้สามารถให้บริการทางวิชาการได้อย่างกว้างขวางและเป็นประโยชน์

### จุดอ่อน

### ข้อเสนอแนะ

## องค์ประกอบที่ 6 การทำนุบำรุงศิลปวัฒนธรรม

### จุดแข็ง

### จุดอ่อน -

### ข้อเสนอแนะ

ควรประเมินผลความสำเร็จของการบูรณาการฯ อย่างเป็นระบบมากยิ่งขึ้น ทั้งการกำหนดตัวบ่งชี้ความสำเร็จ การติดตามและการนำผลการประเมินไปปรับปรุง เช่นมีคณะกรรมการพิจารณาประเมินและเสนอแนะปรับปรุง

## องค์ประกอบที่ 7 การบริหารและการจัดการ

### จุดแข็ง

1. ผู้บริหารมีวิสัยทัศน์ และถ่ายทอดไปยังบุคลากรทุกระดับได้อย่างดี บุคลากรทุกระดับมีส่วนร่วมในการกำหนดกลยุทธ์ของคณะฯ
2. ผู้บริหารมีการส่งเสริมสนับสนุนกิจกรรมเพื่อสร้างขวัญและกำลังใจต่อบุคลากรอย่างเป็นประจำและต่อเนื่องทั้งบุคลากรสายวิชาการและสายสนับสนุน

### จุดอ่อน

### ข้อเสนอแนะ

1. ควรมีการปรับปรุงระบบฐานข้อมูลของคณะฯ ให้สามารถติดตามผลของรายงานทางการเงินแต่ละโครงการพิเศษได้
2. ควรมีการคำนึงถึงผลกระทบจากผู้มีส่วนได้ส่วนเสียอื่น นอกเหนือจากคณาจารย์นักศึกษา

## องค์ประกอบที่ 8 การเงินและงบประมาณ

### จุดแข็ง

มีระบบสารสนเทศรองรับการจัดทำรายงานทางการเงินที่ดี สามารถจัดทำรายงานเสนอผู้บริหารได้ทราบว่าได้ใช้เงินตามแผนหรือไม่

จุดอ่อน -

ข้อเสนอแนะ

มหาวิทยาลัย ควรจัดให้มีผู้ตรวจสอบภายในที่เพียงพอ เพื่อให้สามารถปฏิบัติงานตรวจสอบให้แก่คณะต่าง ๆ ในมหาวิทยาลัยได้อย่างทันทั่วทั้งที่และมีประสิทธิภาพ

### **องค์ประกอบที่ 9 ระบบและกลไกการประกันคุณภาพ**

จุดแข็ง

1. บุคลากรทุกคนมีส่วนร่วมในการประกันคุณภาพการศึกษา โดยมีการแบ่งความรับผิดชอบในแต่ละองค์ประกอบ

จุดอ่อน -

ข้อเสนอแนะ

1. ควรเขียนผลการดำเนินงานในแต่ละเกณฑ์การประเมินให้ครบถ้วนและมีความชัดเจน
2. ควรมีการสร้างความรู้ความเข้าใจแก่บุคลากรเกี่ยวกับตัวบ่งชี้และเกณฑ์การประเมิน
3. ควรจัดกิจกรรมการแลกเปลี่ยนเรียนรู้และสร้างเครือข่ายด้านประกันคุณภาพของนักศึกษาระหว่างคณะวิชาภายในและภายนอกสถาบันเพิ่มขึ้นนอกเหนือจากการเข้าร่วมของมหาวิทยาลัย
4. คณะฯ ควรหาแนวทางพัฒนานวัตกรรมด้านการประกันคุณภาพการศึกษา โดยใช้ IT ที่คณะฯ ได้จัดทำขึ้นบ้างแล้วเพื่อช่วยให้การประเมินประกันคุณภาพการศึกษาสะดวกขึ้น

### **ผลการประเมินตามมาตรฐานการอุดมศึกษาและมุมมองด้านการบริหารจัดการ**

เมื่อพิจารณาผลการประเมินตามมาตรฐานการอุดมศึกษา ของคณะวิทยาการจัดการ พบว่า มาตรฐานด้านคุณภาพบัณฑิต ได้คะแนนเฉลี่ย 5.00 ผลการประเมินอยู่ในระดับดีมาก รองลงมาเป็นมาตรฐานด้านการสร้างและพัฒนาฐานความรู้และสังคมแห่งการเรียนรู้ ได้คะแนนเฉลี่ย 4.50 ผลการประเมินอยู่ในระดับดี มาตรฐานด้านธรรมาภิบาลของการบริหารการอุดมศึกษา ได้คะแนนเฉลี่ย 4.43 ผลการประเมินอยู่ในระดับดี และมาตรฐานด้านพันธกิจของการบริหารการอุดมศึกษา ได้คะแนนเฉลี่ย 3.66 ผลการประเมินอยู่ในระดับดีตามลำดับ

ส่วนผลการประเมินตามมุมมองด้านการบริหารจัดการ พบว่า ด้านการเงิน ได้คะแนนเฉลี่ย 5.00 ผลการประเมินอยู่ในระดับดีมาก รองลงมาด้านนักศึกษาและผู้มีส่วนได้ส่วนเสีย ได้คะแนนเฉลี่ย 4.43 ผลการประเมินอยู่ในระดับดี ด้านกระบวนการภายใน ได้คะแนนเฉลี่ย 4.00 ผลการประเมินระดับดี และด้านบุคลากรการเรียนรู้และนวัตกรรม มีคะแนนเฉลี่ย 2.89 ผลการประเมินอยู่ในระดับพอใช้ ตามลำดับ

7.3 จุดเด่นใน 4 พันธกิจของสถาบันอุดมศึกษา (การเรียนการสอน การวิจัยและงานสร้างสรรค์ บริการทางวิชาการและทำนุบำรุงศิลปวัฒนธรรม) วิธีปฏิบัติและผลการดำเนินงานที่เป็นแบบอย่างที่ดีหรือนวัตกรรมที่สร้างขึ้น

วารสาร “รอบด้านการจัดการ” เป็นหนังสือให้ความรู้ที่ดี มีบทความได้มาจากการสังเคราะห์งานวิชาการและงานวิจัย ถ่ายทอดเป็นข้อเขียนที่น่าอ่านและเข้าใจง่าย รวมทั้งได้เผยแพร่วารสารนี้แก่กลุ่มเป้าหมายที่ประสงค์จะให้นำไปใช้ประโยชน์ เช่นองค์การปกครองส่วนท้องถิ่นแห่งต่าง ๆ เป็นตัวอย่างของการเผยแพร่ความรู้จากงานวิจัยที่สังเคราะห์แล้วสู่สาธารณชน

7.4 ความเห็นและข้อเสนอแนะสรุปผลการประเมินและทิศทางการพัฒนา ในหัวข้อแนวทางนำผลการประเมินไปวางแผนพัฒนา (โดยพิจารณาจากบทที่ 3 ของรายงานการประเมินตนเอง คือ ส่วนสรุปผลการประเมินและทิศทางการพัฒนา ในหัวข้อ แนวทางนำผลการประเมินไปวางแผนพัฒนา เพื่อให้มหาวิทยาลัยทราบว่าแนวทางดังกล่าวนั้น ตรงกับความเห็นของผู้ประเมินหากผู้ประเมินไม่พบหัวข้อดังกล่าว ให้ผู้ประเมินขอข้อมูลจากคณะวิชา)

จากการพิจารณาทิศทางการพัฒนาของคณะวิทยาการจัดการ คณะกรรมการประเมินคุณภาพภายในเห็นด้วยตามที่คณะวิชานำเสนอ



## ภาคผนวก

- คำสั่งมหาวิทยาลัยศิลปากร ที่ 786 /2554 เรื่องแต่งตั้งคณะกรรมการประเมินคุณภาพการศึกษาภายในระดับคณะวิชา/หน่วยงานเทียบเท่า ประจำปีการศึกษา 2553
- กำหนดการประเมินคุณภาพการศึกษาภายใน คณะวิทยาการจัดการ
- รายนามผู้ร่วมให้ข้อมูลการประเมินคุณภาพการศึกษาภายใน ประจำปีการศึกษา 25523
- ข้อสังเกตจากการสัมภาษณ์



คำสั่งมหาวิทยาลัยศิลปากร

ที่ 786 /2554

เรื่อง แต่งตั้งคณะกรรมการประเมินคุณภาพการศึกษาภายใน  
ระดับคณะวิชา/หน่วยงานเทียบเท่า ประจำปีการศึกษา 2553

\*\*\*\*\*

เพื่อให้การประเมินคุณภาพการศึกษาภายใน ระดับคณะวิชา/หน่วยงานเทียบเท่า ประจำปีการศึกษา 2553 ดำเนินการไปด้วยความเรียบร้อยและมีประสิทธิภาพ มหาวิทยาลัยจึงแต่งตั้งคณะกรรมการเพื่อประเมินคุณภาพการศึกษาภายใน ปีการศึกษา 2553 ดังมีรายนามและกำหนดวันประเมินคุณภาพฯ ดังต่อไปนี้

1. คณะจิตรกรรมประติมากรรมและภาพพิมพ์ (วันอังคารที่ 28 มิถุนายน 2554)

รองศาสตราจารย์สุรพล	นาละพินธุ	ประธานกรรมการ
รองศาสตราจารย์จันทน์	เพชรานนท์	กรรมการ
นางสาวอัปสร	กิจเจริญคำ	กรรมการ
นางสายสมร	สุระแสง	กรรมการและเลขานุการ
ผู้ช่วยศาสตราจารย์วิริญญา	ดวงรัตน์	ผู้ประสานงาน
นางสาวฉัตรระพี	แย้มเกษร	ผู้ประสานงาน

2. คณะสถาปัตยกรรมศาสตร์

(วันพฤหัสบดีที่ 30 มิถุนายน 2554-วันศุกร์ที่ 1 กรกฎาคม 2554)

รองศาสตราจารย์จันทน์	เพชรานนท์	ประธานกรรมการ
ผู้ช่วยศาสตราจารย์ ดร.กังวล	คัชชิตา	กรรมการ
ผู้ช่วยศาสตราจารย์ชัยณรงค์	อริยะประเสริฐ	กรรมการ
อาจารย์พิพัฒน์	สุยะ	กรรมการ
นางสาวสาวิตรี	ศิลปประเสริฐ	กรรมการและเลขานุการ
นางสาวกุลจิรา	น้อยพงษ์	ผู้ประสานงาน

3. คณะโบราณคดี (วันพฤหัสบดีที่ 23 - วันศุกร์ที่ 24 มิถุนายน 2554)

รองศาสตราจารย์ ดร.เรณู	เวชรัตน์พิมล	ประธานกรรมการ
ผู้ช่วยศาสตราจารย์นฤตย์	นิมสมบุญ	กรรมการ
รองศาสตราจารย์สุวัฒน์	เลี่ยมประวัตติ	กรรมการ
นางสาวนิศารัตน์	เวชประพันธ์	กรรมการและเลขานุการ
นางสาวพนิดา	จิรวงษ์โรจน์	ผู้ประสานงาน

4. คณะมัณฑนศิลป์ (วันศุกร์ที่ 24 - วันเสาร์ที่ 25 มิถุนายน 2554)

รองศาสตราจารย์ ดร.มณีปิ่น	พรหมสุทธิรักษ์	ประธานกรรมการ
อาจารย์ธนาพร	เจียรกุล	กรรมการ
อาจารย์อภิสิทธิ์	ไล่ศัตรูไกล	กรรมการ
นางสาวอัญชญา	คล่องไวยชน	กรรมการและเลขานุการ
นางมาลินี	วิกรานต์	ผู้ประสานงาน

5. คณะดุริยางคศาสตร์ (วันพุธที่ 29 มิถุนายน 2554)

อาจารย์ประสิทธิ์	พงษ์เรืองพันธุ์	ประธานกรรมการ
อาจารย์ธนาพร	เจียรกุล	กรรมการ
นางสาวภัทราพันธ์	หรรษ์ภักดิ์	กรรมการ
นางสาวสาวิตรี	ศิลปะเสริฐ	กรรมการและเลขานุการ
นางสาวลลววรรณ	เปรมประเสริฐ	ผู้ประสานงาน

6. คณะอักษรศาสตร์ (วันพุธที่ 22 - วันพฤหัสบดีที่ 23 มิถุนายน 2554)

รองศาสตราจารย์ ดร.วศิน	อิงคพัฒนากุล	ประธานกรรมการ
รองศาสตราจารย์ศิริภัทรา	เหมือนมัลย์	กรรมการ
อาจารย์ ดร.อนิรุทธิ์	สติมัน	กรรมการ
นางสาวสาวิตรี	ศิลปะเสริฐ	กรรมการและเลขานุการ
นายกฤษดา	ไพรวรรณ	ผู้ประสานงาน

7. คณะศึกษาศาสตร์ (วันพฤหัสบดีที่ 23 - วันศุกร์ที่ 24 มิถุนายน 2554)

รองศาสตราจารย์ ดร.มนตรี	แย้มกลีกร	ประธานกรรมการ
รองศาสตราจารย์สุรพล	นาถะพินธุ์	กรรมการ
ผู้ช่วยศาสตราจารย์ ดร.สมชาย	สำเนียงงาม	กรรมการ
นางสาววิราภรณ์	พริ้งรักษา	กรรมการและเลขานุการ
นางสาววรรณภา	แสงวัฒนะกุล	ผู้ประสานงาน

8. คณะวิทยาศาสตร์ (วันจันทร์ที่ 27 - วันอังคารที่ 28 มิถุนายน 2554)

รองศาสตราจารย์กัลณกา	สาธิตธาดา	ประธานกรรมการ
รองศาสตราจารย์ ดร.มณีปิ่น	พรหมสุทธิรักษ์	กรรมการ
อาจารย์ธนาพร	เจียรกุล	กรรมการ
นางสาวสาวิตรี	ศิลปะเสริฐ	กรรมการและเลขานุการ
นางสาวจิตรรดี	ตันติศิลาภรณ์	ผู้ประสานงาน

9. คณะเภสัชศาสตร์ (วันพุธที่ 29 - วันพฤหัสบดีที่ 30 มิถุนายน 2554)

รองศาสตราจารย์ ดร.มณีปิ่น	พรหมสุทธิรักษ์	ประธานกรรมการ
เภสัชกร ศ.(พิเศษ) ดร.จอมจัน	จันทร์สกุล	กรรมการ
ภก.ผู้ช่วยศาสตราจารย์ ดร.นิวัติ	แก้วประดับ	กรรมการ
นางสาววิราภรณ์	พริ้งรักษา	กรรมการและเลขานุการ
ภก.ผู้ช่วยศาสตราจารย์ ดร.สาธิต	นิรติศัย	ผู้ประสานงาน

10. คณะวิศวกรรมศาสตร์และเทคโนโลยีอุตสาหกรรม

(วันพุธที่ 29 – วันพฤหัสบดีที่ 30 มิถุนายน 2554)

ผู้ช่วยศาสตราจารย์ปราณี	พรรณวิเชียร	ประธานกรรมการ
ผู้ช่วยศาสตราจารย์ ดร.ศิริบุญ	จงวุฒิเวศย์	กรรมการ
ผู้ช่วยศาสตราจารย์ ดร.เอกพันธ์	บางยี่ขัน	กรรมการ
นางสายสมร	สุระแสง	กรรมการและเลขานุการ
อาจารย์ ดร.สินธุ์วัฒน์	ฤทธิธรรม	ผู้ประสานงาน

11. คณะสัตวศาสตร์และเทคโนโลยีการเกษตร

(วันศุกร์ที่ 1 กรกฎาคม 2554)

ผู้ช่วยศาสตราจารย์ประมวล	แซ่ไค้ว	ประธานกรรมการ
ผู้ช่วยศาสตราจารย์ ดร.วราภัสร์	พากเพียรกิจวัฒนา	กรรมการ
ผู้ช่วยศาสตราจารย์ ดร.สุธาสิณี	ผลวัฒน์	กรรมการ
นางสายสมร	สุระแสง	กรรมการและเลขานุการ
อาจารย์ทวีศักดิ์	เตชะเกรียงไกร	ผู้ประสานงาน

12. คณะเทคโนโลยีสารสนเทศและการสื่อสาร

(วันจันทร์ที่ 20 – วันอังคารที่ 21 มิถุนายน 2554)

รองศาสตราจารย์ ดร.วศิน	อิงคพัฒนากุล	ประธานกรรมการ
ผู้ช่วยศาสตราจารย์ ดร.อรอนงค์	ผิวนิล	กรรมการ
นางสาวอัปสร	กิจเจริญคำ	กรรมการ
นางสาวอัญญา	คล่องไยชน	กรรมการและเลขานุการ
นางสาวภัทราพันธ์	หรรุ่งรักวิทย์	ผู้ประสานงาน

13. คณะวิทยาการจัดการ (วันพฤหัสบดีที่ 30 มิถุนายน 2554)

รองศาสตราจารย์สุรพล	นาถะพินธุ	ประธานกรรมการ
ผู้ช่วยศาสตราจารย์ ดร.จรงค์แสง	ลักษณะบุญส่ง	กรรมการ
ผญ.รองศาสตราจารย์ ดร.เกษร	จันทร์ศิริ	กรรมการ
รองศาสตราจารย์ ดร.ปพฤกษ์	อุตสาหกรรมวานิชกิจ	กรรมการ
อาจารย์ ดร.นฤนาถ	ศรภักย์วานิช	กรรมการ
อาจารย์ ดร.พิชญลักษณ์	พิชญกุล	กรรมการ
นางสาวอัญญา	คล่องไยชน	กรรมการและเลขานุการ
นางสุภาคินี	วิชัยโชติ	ผู้ประสานงาน

14. วิทยาลัยนานาชาติ (วันอังคารที่ 5 กรกฎาคม 2554)

ผู้ช่วยศาสตราจารย์ ดร.วันชัย	สุทธะนันท์	ประธานกรรมการ
รองศาสตราจารย์สุรพล	นาถะพินธุ	กรรมการ
รองศาสตราจารย์ ดร.วศิน	อิงคพัฒนากุล	กรรมการ
นางสาวนิศารินทร์	เวชประพันธ์	กรรมการและเลขานุการ
อาจารย์อมรา	วีระวัฒน์	ผู้ประสานงาน

15. บัณฑิตวิทยาลัย (วันพฤหัสบดีที่ 30 มิถุนายน 2554)

ผู้ช่วยศาสตราจารย์ ดร.นรงค์	ฉิมพาลี	ประธานกรรมการ
รองศาสตราจารย์ ดร.กัญจนา	ธีระกุล	กรรมการ
อาจารย์ ดร.อนิรุทธ์	สติมัน	กรรมการ
นางสาวนิศารัตน์	เวชประพันธ์	กรรมการและเลขานุการ
นางสาวอรุณ	บัวจัน	ผู้ประสานงาน

16. สำนักหอสมุดกลาง (วันพุธที่ 22 มิถุนายน 2554)

รองศาสตราจารย์สุรพล	นาถะพินธุ	ประธานกรรมการ
ผู้ช่วยศาสตราจารย์ ดร.ฐาปนี	ธรรมเมธา	กรรมการ
อาจารย์รุ่งธิวา	ชลธิเงิน	กรรมการ
นางสาววิราภรณ์	พริ้งรักษา	กรรมการและเลขานุการ
นางอาทิตา	นกออยู่	ผู้ประสานงาน

17. สถาบันวิจัยและพัฒนา (วันศุกร์ที่ 1 กรกฎาคม 2554)

ผู้ช่วยศาสตราจารย์ ดร.สมถวิล	จรีตควร	ประธานกรรมการ
รองศาสตราจารย์ ดร.มณีปิ่น	พรหมสุทธิรักษ์	กรรมการ
ผู้ช่วยศาสตราจารย์ ดร.จรุงแสง	ลักษณะบุญส่ง	กรรมการ
นางสาวนิศารัตน์	เวชประพันธ์	กรรมการและเลขานุการ
นางสาววัชรีย์	น้อยพิทักษ์	ผู้ประสานงาน

18. ศูนย์คอมพิวเตอร์ (วันจันทร์ที่ 27 มิถุนายน 2554)

ผู้ช่วยศาสตราจารย์ ดร.สุรางคณา	ธรรมลิขิต	ประธานกรรมการ
อาจารย์ ดร.อนิรุทธ์	สติมัน	กรรมการ
ดร.ฉวีวรรณ	หลิมวัฒนา	กรรมการ
นางสาววิราภรณ์	พริ้งรักษา	กรรมการและเลขานุการ
นางสาวบุญมี	ตระกูลชัยศรี	ผู้ประสานงาน

19. หอศิลป์มหาวิทยาลัยศิลปากร (วันพุธที่ 29 มิถุนายน 2554)

ผู้ช่วยศาสตราจารย์ ดร.นรงค์	ฉิมพาลี	ประธานกรรมการ
รองศาสตราจารย์สุรพล	นาถะพินธุ	กรรมการ
ผู้ช่วยศาสตราจารย์ ดร.สุธาสินี	ผลวัฒนะ	กรรมการ
นางสาวนิศารัตน์	เวชประพันธ์	กรรมการและเลขานุการ
นายสราวุธ	ทับทอง	ผู้ประสานงาน

20. สำนักงานสภามหาวิทยาลัยศิลปากร (วันศุกร์ที่ 24 มิถุนายน 2554)

ภญ.รองศาสตราจารย์ ดร.เกษร	จันทร์ศิริ	ประธานกรรมการ
ภญ.รองศาสตราจารย์ ดร.อวยพร	อภิรักษ์อร่ามวง	กรรมการ
นางสาวนงลักษณ์	อ่องสุวรรณ	กรรมการ
นางสายสมร	สุระแสง	กรรมการและเลขานุการ
นางสาวประไพพรรณ	โพธิ์ประสิทธิ์	ผู้ประสานงาน

21. สำนักงานอธิการบดี (วันศุกร์ที่ 1 กรกฎาคม 2554)

ผู้ช่วยศาสตราจารย์ ดร.นรงค์	ฉิมพาลี	ประธานกรรมการ
ภญ.รองศาสตราจารย์ ดร.เกษร	จันทร์ศิริ	กรรมการ
อาจารย์ธนาทร	เจียรกุล	กรรมการ
นายอุกฤษฏ์	มนูจันทร์ถ	กรรมการ
นางศิริวิช	คโนทัย	กรรมการ
นางสาวอัญชนา	คล่องไชยชน	กรรมการและเลขานุการ
นางสาวอัปสร	กิจเจริญคำ	ผู้ประสานงาน

โดยให้คณะกรรมการฯ มีหน้าที่

1. ประเมินคุณภาพการศึกษาภายใน ให้แล้วเสร็จภายในระยะเวลาที่กำหนด
2. ส่งรายงานผลการประเมินคุณภาพการศึกษาภายใน ภายในวันที่ 14 กรกฎาคม 2554 เพื่อนำเข้าสู่ที่ประชุมคณะกรรมการประกันคุณภาพการศึกษา และที่ประชุมคณบดีเพื่อพิจารณา

สั่ง ณ วันที่ ๒ มิถุนายน พ.ศ. 2554



(อาจารย์ ดร.อุทัย ดุยเกษม)  
อธิการบดีมหาวิทยาลัยศิลปากร

**กำหนดการประเมินคุณภาพการศึกษา**  
**คณะวิทยาการจัดการ มหาวิทยาลัยศิลปากร วิทยาเขตสารสนเทศเพชรบุรี**  
**วันพฤหัสบดีที่ 30 มิถุนายน 2554**  
**ณ ห้องประชุม ชั้น 3 อาคารเรียนรวม 1 และ ห้องประชุมสำนักงานอธิการบดี ชั้น 2 อาคารบริหาร**  
**เวลา 09.00 - 17.00 น.**

- 09.00 – 09.30 น. - คณบดีคณะวิทยาการจัดการ กล่าวต้อนรับคณะกรรมการประเมินผู้ทรงคุณวุฒิ และแนะนำคณะวิทยาการจัดการ (ณ ห้องประชุม ชั้น3 อาคารเรียนรวม 1 ) (ผู้บริหารคณะฯ ร่วมต้อนรับ และให้สัมภาษณ์)
- 09.30 - 12.00 น. - คณะกรรมการแนะนำกรรมการประเมินและชี้แจงวัตถุประสงค์ในการประเมิน และสัมภาษณ์คณะผู้บริหารคณะวิทยาการจัดการ (ณ ห้องประชุม ชั้น3 อาคารเรียนรวม 1 )
- คณะกรรมการประเมินพิจารณาคู่มือการประกันคุณภาพการศึกษา และ รายงานการประเมินตนเอง พร้อมเอกสารหลักฐานต่างๆ (ณ ห้องประชุม ชั้น3 อาคารเรียนรวม 1 )
- 12.00 - 13.00 น. - คณะกรรมการประเมินผู้ทรงคุณวุฒิรับประทานอาหารกลางวัน (ณ ภัตตาคารเวอริเดียน) (รองคณบดี หัวหน้าสาขาวิชา ร่วมต้อนรับ)
- 13.00 – 16.00 น. - คณะกรรมการตรวจเยี่ยมการเรียนการสอนของคณะวิทยาการจัดการ พร้อมทั้งสัมภาษณ์อาจารย์และนักศึกษาในแต่ละสาขาวิชา (ณ ห้องประชุม ชั้น3 อาคารเรียนรวม 1 )
- คณะกรรมการประชุมสรุปผลการประเมิน (ณ ห้องประชุม ชั้น3 อาคารเรียนรวม 1 )
- 16.00 - 17.00 น. - คณะกรรมการรายงานผลการประเมิน ให้ผู้บริหารและบุคลากรทราบ และคณบดีคณะวิทยาการจัดการ กล่าวขอบคุณคณะกรรมการประเมิน (เชิญอาจารย์ทุกท่านเข้าร่วมฟัง) (ณ ห้องประชุมสำนักงานอธิการบดี ชั้น 2 )

หมายเหตุ : กำหนดการสามารถเปลี่ยนแปลงได้ตามที่คณะกรรมการประเมินเห็นสมควร

รายนามผู้ร่วมให้ข้อมูลการประเมินคุณภาพการศึกษาภายใน ประจำปีการศึกษา 2553

คณะวิทยาการจัดการ มหาวิทยาลัยศิลปากร

คณาจารย์

ลำดับ	ชื่อ-สกุล	ตำแหน่ง
1	รศ. ดร.วันชัย สุทธนันท์	คณบดี
2	อาจารย์ ดร. ฐิติมา เวชพงศ์	รองคณบดีฝ่ายแผนงานและ ประกันคุณภาพ
3	ผศ. ดาวลอย กาญจนมณีเสถียร	รองคณบดีฝ่ายวิชาการ

บุคลากร

ลำดับ	ชื่อ-สกุล	ตำแหน่ง
1	นายสะอาด ศรีจันทร์	เลขานุการคณะฯ
2	นางสุภาคินี วิชัยโชติ	นักบริหารงานทั่วไป
3	นางสาวเสาวภา ประทุมสินธุ์	นักบริหารงานทั่วไป
4	นางสาวหทัย อุ่เงิน	นักบริหารงานทั่วไป
5	นางสาวศรีสกุล พิทักษานุรัตน์	นักบริหารงานทั่วไป
6	นางสาวจุฑามาศ เมฆนิตติ	นักบริหารงานทั่วไป
7	นางสาวภัศราวรรณ มากมิตร	นักบริหารงานทั่วไป
8	นายภาณุมาศ ครุฑสิงห์	นักวิชาการศึกษา
9	นางอำภา แก้วมณี	นักวิชาการศึกษา
10	นายวรพล พิณีจ	นักกิจการนักศึกษา



## นักศึกษา

ลำดับ	ชื่อ-สกุล	ชั้นปี การศึกษา	สาขาวิชา	รหัสนักศึกษา
1	นายทศพร หงษาชาติ	3	การจัดการชุมชน	12520373
2	นางสาวกนกวรรณ	3	การจัดการชุมชน	12520346
3	นางสาวพัชรภรณ์ จันทรวงสว่าง	3	การจัดการชุมชน	1250401
4	นายอริวัฒน์ ปรีดีเปรม	3	รัฐประศาสนศาสตร์	12421141
5	นางสาวปทุมพร กงทอง	3	การจัดการธุรกิจและ ภาษาอังกฤษ	12520848

## ศิษย์เก่า

ลำดับ	ชื่อ-สกุล	ชั้นปี การศึกษา	สาขาวิชา
1	นายธนากร พุทธศาสน์	รุ่น 2	สาขาการจัดการธุรกิจทั่วไป
2	นายพงศ์ดนัย ตันติยมาศ	รุ่น 2	สาขาการจัดการธุรกิจทั่วไป
3	นายชูษณะ พุกกะรัตน์	รุ่น 3	สาขาการจัดการท่องเที่ยว

## ข้อสังเกตจากการสัมภาษณ์

### ข้อมูลจากศิษย์เก่า (3 คน)

1. มีเครือข่ายนักศึกษาเก่าสมาชิกประมาณร้อยละ 80 ของนักศึกษาเก่าทั้งหมดที่มีทัศนคติที่ดีต่อสถาบัน และพร้อมที่จะสนับสนุนกิจกรรมของสถาบันโดยไม่หวังการตอบแทนจากคณะฯ
2. มีพัฒนาการที่ดีขึ้นในการเรียนการสอน โดยเฉพาะหลักสูตรเกี่ยวกับการบริหารจัดการหลายด้าน ช่วยให้โอกาสการเลือกประกอบอาชีพของบัณฑิตมีมากขึ้น
3. คุณภาพของคณะพัฒนาดีมากกว่า 5 – 6 ปีที่แล้ว ทำให้นักศึกษาเก่ามีความภูมิใจต่อคณะฯ
4. การรับนักศึกษามากอาจทำให้ความเอื้อเฟื้อระหว่างนักศึกษาด้วยกัน และนักศึกษากับศิษย์เก่าเปลี่ยนไปในทางห่างเหินกันได้

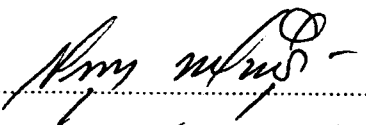
### ข้อมูลการบูรณาการเรียนการสอนกับการบริการวิชาการ

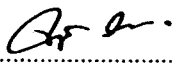
1. โรงแรมเดอะไฮเทลชะอำขอความอนุเคราะห์ให้นักศึกษาฝึกงานนับเป็นงานบูรณาการระหว่างการเรียนการสอนกับการให้บริการทางวิชาการแก่สังคมตามความต้องการของสังคมที่ชัดเจน


### ข้อมูลจากนักศึกษา (5 คน)

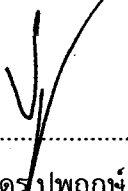
1. คณะฯ เปิดโอกาสให้ทำกิจกรรม/โครงการที่ดีและเป็นประโยชน์แก่สังคม
2. มีอาจารย์ที่ปรึกษาดีให้คำแนะนำเป็นอย่างดีและสำนักงานวิทยาเขตดูแลนักศึกษาได้อย่างครอบคลุมทั่วถึง
3. รุ่นพี่ดูแลรุ่นน้องเป็นอย่างดีและได้ทำกิจกรรมร่วมกัน
4. คณะฯ มีการประเมินความพึงพอใจ โดยประเมินเฉพาะรายวิชา และเป็นแบบตอบข้อซักถาม
5. คณะฯ หลายช่องทางในการประชาสัมพันธ์ข้อมูลข่าวสาร เช่น มีเว็บไซต์ บอร์ด และอาจารย์แจ้งให้ทราบ
6. คณะฯ มีข้อมูลข่าวสารที่ตรงกับความต้องการ โดยเฉพาะเรื่องทุนการศึกษามีแจ้งตลอดและการจัดบริษัทให้คำแนะนำในการประกอบอาชีพ
7. ส่วนใหญ่รุ่นพี่จะศึกษาต่อในระดับปริญญาโท
8. ต้องการให้ขยายวิทยาเขตหอพักมีปัญหาบางส่วน
9. สาขาการจัดการชุมชน คุณผลการตอบรับของรุ่นพี่ จะมีปัญหาด้านภาษาอังกฤษไม่ค่อยดี

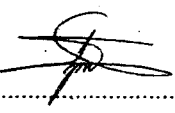
2. รายงานคณะกรรมการประเมินคุณภาพการศึกษาภายใน ประจำปีการศึกษา 2553  
คณะวิทยาการจัดการ มหาวิทยาลัยศิลปากร

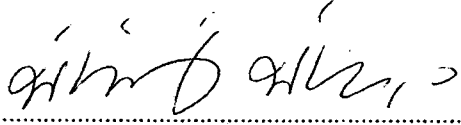
ลงนาม..........ประธานกรรมการ  
(รองศาสตราจารย์สุรพล นาคะพินรุ)

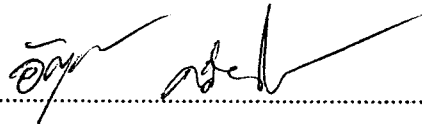
ลงนาม..........กรรมการ  
(ผู้ช่วยศาสตราจารย์ ดร.จรุงแสง ลักษณะบุญสง)

ลงนาม..........กรรมการ  
(ภญ.รองศาสตราจารย์ ดร.เกษร จันทร์ศิริ)

ลงนาม..........กรรมการ  
(รองศาสตราจารย์ ดร.ปพฤกษ์ อดุสาหะวานิชกิจ)

ลงนาม..........กรรมการ  
(อาจารย์ ดร.นฤนาถ ศรีไถ้ววานิช)

ลงนาม..........กรรมการ  
(อาจารย์ ดร.พิชญลักษณ์ พิชญกุล)

ลงนาม..........กรรมการและเลขานุการ  
(นางสาวอัญญา คล่องไชยชน)