



รายงานผลการประเมินคุณภาพการศึกษาภายใน
ประจำปีการศึกษา 2552
(วันที่ 1 มิถุนายน 2552 ถึง 31 พฤษภาคม 2553)

คณะวิทยาการจัดการ มหาวิทยาลัยศิลปากร
ประเมินเมื่อวันพฤหัสบดีที่ 8 กรกฎาคม พ.ศ.2553

โดย
คณะกรรมการประเมินคุณภาพการศึกษาภายใน



บันทึกข้อความ

ส่วนราชการ คณะกรรมการประเมินคุณภาพการศึกษาภายในคณะวิทยาการจัดการ มหาวิทยาลัยศิลปากร

ที่ ----

วันที่ 20 กรกฎาคม 2553

เรื่อง รายงานผลการประเมินคุณภาพการศึกษาภายในคณะวิทยาการจัดการ มหาวิทยาลัยศิลปากร

เรียน คณบดีคณะวิทยาการจัดการ

ตามที่คณะกรรมการประเมินคุณภาพการศึกษาภายในคณะวิทยาการจัดการ มหาวิทยาลัยศิลปากร ได้ดำเนินการประเมินคุณภาพการศึกษาภายในของคณะวิทยาการจัดการ เมื่อวันที่พฤหัสบดีที่ 8 กรกฎาคม 2553 ไปแล้วนั้น

บัดนี้ คณะกรรมการฯ ได้ร่วมพิจารณาตรวจสอบรายงานเรียบร้อยแล้วดังแนบพร้อมนี้ เพื่อให้ท่านพิจารณาตรวจสอบความถูกต้องของข้อมูล หากมี/ไม่มีการแก้ไข โปรดประสานงานไปยังฝ่ายเลขานุการ สำนักงานประกันคุณภาพการศึกษา เพื่อจักได้ดำเนินการต่อไป

จึงเรียนมาเพื่อโปรดพิจารณา

(อาจารย์ธนาทร เจียรกุล)

ประธานกรรมการประเมินคุณภาพการศึกษาภายใน

คำนำ

รายงานผลการประเมินคุณภาพการศึกษาภายในของคณะวิทยาการจัดการ มหาวิทยาลัยศิลปากร ประจำปีการศึกษา 2552 ฉบับนี้ จัดทำขึ้นโดยคณะกรรมการประเมินคุณภาพการศึกษาภายใน มหาวิทยาลัยศิลปากร

เพื่อให้การประกันคุณภาพการศึกษาภายในของมหาวิทยาลัยศิลปากรดำเนินการไปอย่างต่อเนื่อง คณะกรรมการฯ จึงขอเสนอผลการประเมินคุณภาพการศึกษาภายใน ซึ่งประกอบด้วย ผลการประเมินรายตัวบ่งชี้ของสำนักงานคณะกรรมการการอุดมศึกษา ผลการประเมินตามองค์ประกอบคุณภาพ และผลการประเมินตามมาตรฐานการอุดมศึกษา รวมทั้งจุดอ่อน ข้อคิดเห็น/ข้อเสนอแนะ และแนวทางการพัฒนาการดำเนินการของคณะวิทยาการจัดการ ต่อไป

คณะกรรมการประเมินคุณภาพภายใน
คณะวิทยาการจัดการ มหาวิทยาลัยศิลปากร
ประจำปีการศึกษา 2552

สารบัญ

	หน้า
บทสรุปผู้บริหาร.....	1
รายนามคณะกรรมการประเมินคุณภาพภายใน.....	2
บทนำ.....	3
ประวัติความเป็นมาและข้อมูลทั่วไป.....	3
ประวัติความเป็นมา.....	3
ปณิธาน.....	4
ปรัชญา.....	4
วัตถุประสงค์.....	4
วิสัยทัศน์.....	5
พันธกิจ.....	5
โครงสร้างองค์กรและโครงสร้างการบริหาร.....	6
หลักสูตร.....	7
อาจารย์และบุคลากร.....	8
นักศึกษา.....	8
งบประมาณ.....	8
วัตถุประสงค์ในการประเมิน.....	9
วิธีการประเมิน.....	9
การเตรียมการและวางแผนก่อนตรวจเยี่ยม.....	9
การดำเนินการระหว่างการตรวจเยี่ยม.....	9
การดำเนินการหลังการตรวจเยี่ยม.....	10
วิธีการตรวจสอบความถูกต้องน่าเชื่อถือของข้อมูล.....	10
ผลการประเมินรายตัวบ่งชี้ (รายงานตามตาราง ป.1).....	10
จุดแข็ง จุดอ่อนและข้อเสนอแนะของแต่ละองค์ประกอบและมาตรฐาน.....	23
ภาคผนวก	
- คำสั่งมหาวิทยาลัยศิลปากร ที่ 838/2553 เรื่องแต่งตั้งคณะกรรมการประเมินคุณภาพ	
การศึกษาภายใน คณะวิทยาการจัดการ	
- กำหนดการตรวจประเมินคุณภาพการศึกษาภายใน	
- รายนามผู้ร่วมให้ข้อมูลการประเมินคุณภาพการศึกษาภายใน ประจำปีการศึกษา 2552	
- บันทึกภาคสนาม	

สารบัญตาราง

ตารางที่	หน้า
<u>ตารางที่ 1</u>	9
ตารางที่ 1 งบประมาณที่ได้รับการจัดสรรและงบประมาณคงเหลือ ปีงบประมาณ 2550 - 2552	
<u>ตารางที่ 2</u>	11
ตารางป.1 สรุปผลการประเมินตามรายตัวบ่งชี้ของ สกอ..... คณะวิทยาการจัดการ มหาวิทยาลัยศิลปากร	
<u>ตารางที่ 3</u>	20
ป. 2 สรุปผลการประเมินตามองค์ประกอบคุณภาพ คณะวิทยาการจัดการ มหาวิทยาลัยศิลปากร	
<u>ตารางที่ 4</u>	21
ตาราง ป. 3 ผลการประเมินตามมาตรฐานการอุดมศึกษา คณะวิทยาการจัดการ มหาวิทยาลัยศิลปากร	
<u>ตารางที่ 5</u>	22
ตาราง ป. 4 ผลการประเมินตามมุมมองด้านการบริหารจัดการ คณะวิทยาการจัดการ มหาวิทยาลัยศิลปากร	

รายงานผลการประเมินคุณภาพการศึกษา ประจำปีการศึกษา 2552
คณะวิทยาการจัดการ มหาวิทยาลัยศิลปากร


1. บทสรุปผู้บริหาร

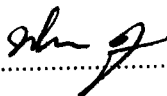
จากการประเมินคุณภาพภายใน ของคณะกรรมการประเมินคุณภาพการศึกษาภายใน คณะวิทยาการจัดการ พบว่า คณะวิทยาการจัดการ มีผลการประเมินภาพรวมเท่ากับผลการประเมินในปีการศึกษา 2551 ซึ่งมีผลการประเมินอยู่ในระดับดีมาก คะแนนเฉลี่ยรวมทุกองค์ประกอบอยู่ที่ 2.54 โดยมีผลการประเมินด้าน ปัจจัยกระบวนการ (Process) ระดับดีมาก คะแนนเฉลี่ย 2.81 รองลงมาด้านปัจจัยผลผลิตหรือผลลัพธ์ (output/outcome) ผลการประเมินระดับดี คะแนนเฉลี่ย 2.38 และด้านปัจจัยนำเข้า (Input) ระดับพอใช้ คะแนนเฉลี่ย 2.00 ตามลำดับ

เมื่อพิจารณาผลการประเมินรายองค์ประกอบ มีผลการประเมินเรียงลำดับดังนี้


ลำดับ	องค์ประกอบ	คะแนนเฉลี่ย	ผลการประเมิน
1	องค์ประกอบที่ 1 ปรัชญา ปณิธาน วัตถุประสงค์ และแผนการดำเนินการ	3.00	ดีมาก
	องค์ประกอบที่ 3 กิจกรรมพัฒนานักศึกษา	3.00	ดีมาก
	องค์ประกอบที่ 5 การบริการวิชาการ	3.00	ดีมาก
	องค์ประกอบที่ 6 การทำนุบำรุงศิลปะและวัฒนธรรม	3.00	ดีมาก
	องค์ประกอบที่ 8 การเงินและงบประมาณ	3.00	ดีมาก
	องค์ประกอบที่ 9 ระบบและกลไกการประกันคุณภาพ	3.00	ดีมาก
2	องค์ประกอบที่ 2 การเรียนการสอน	2.46	ดี
3	องค์ประกอบที่ 4 การวิจัยและงานสร้างสรรค์	2.20	ดี
4	องค์ประกอบที่ 7 การบริหารจัดการ	2.11	ดี

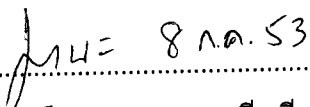
2. รายงานคณะกรรมการประเมินคุณภาพการศึกษาภายใน ประจำปีการศึกษา 2552
คณะวิทยาการจัดการ มหาวิทยาลัยศิลปากร

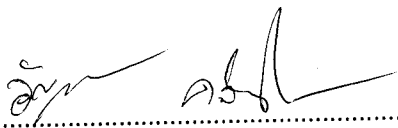
ลงนาม..... ประธานกรรมการ
(อาจารย์ธนาทร เจียรกุล)

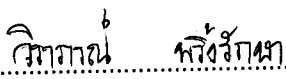
ลงนาม..... กรรมการ
(ผู้ช่วยศาสตราจารย์ พักตรา คูมรัตน์)

ลงนาม..... กรรมการ
(รองศาสตราจารย์ ดร.วดีน อังคพัฒนานกุล)

ลงนาม..... กรรมการ
(รองศาสตราจารย์คณิต เขียววิชัย)

ลงนาม..... กรรมการ
(รองศาสตราจารย์มานะ กาญจนมณีเสถียร)

ลงนาม..... กรรมการและเลขานุการ
(นางสาวฉัญชนา คล่องไชยชน)

ลงนาม..... กรรมการและผู้ช่วยเลขานุการ
(นางสาววิภาภรณ์ พริ้งรักษา)

3. บทนำ

3.1 ชื่อหน่วยงานและมหาวิทยาลัยที่ได้รับการประเมิน
คณะวิทยาการจัดการ มหาวิทยาลัยศิลปากร

3.2 รอบการประเมินผลการดำเนินงาน

ประจำปีการศึกษา 2552 (วันที่ 1 มิถุนายน 2552 – 31 พฤษภาคม 2553)

3.3 วัน เดือน ปี ที่ประเมินคุณภาพการศึกษาภายใน

วันพฤหัสบดีที่ 8 กรกฎาคม 2553

3.4 ประวัติความเป็นมาและข้อมูลทั่วไปเกี่ยวกับคณะวิทยาการจัดการ มหาวิทยาลัยศิลปากร

ประวัติความเป็นมา

มหาวิทยาลัยศิลปากร มีนโยบายการกระจายโอกาสทางการศึกษาไปสู่ภูมิภาคจึงขยายเขตการศึกษาไปยังวิทยาเขตแห่งใหม่ที่จังหวัดเพชรบุรี ใช้ชื่อว่าวิทยาเขตสารสนเทศเพชรบุรี และได้จัดตั้งคณะวิทยาการจัดการขึ้น โดยมีจุดมุ่งหมายที่จะผลิตบุคลากรในสาขาวิชาที่สามารถประกอบอาชีพอิสระได้ในระดับหนึ่ง โดยเป็นบัณฑิตที่มีความรู้ความสามารถทางธุรกิจขั้นพื้นฐาน รวมทั้งมีความสามารถในการร่วมปฏิบัติงานในหน่วยงานภาครัฐ รัฐวิสาหกิจ และธุรกิจเอกชนได้เป็นอย่างดี โดยคำนึงถึงความสามารถในการตอบสนองความต้องการของผู้รับบริการ ความพึงพอใจของผู้รับบริการ คุณภาพชีวิต และคุณภาพสิ่งแวดล้อมเป็นสำคัญ โดยจะให้บริการในเขตพื้นที่ 9 จังหวัด คือ จังหวัดเพชรบุรี ราชบุรี นครปฐม สุพรรณบุรี กาญจนบุรี ประจวบคีรีขันธ์ สมุทรสงคราม สมุทรสาคร และชุมพร

คณะวิทยาการจัดการ ก่อตั้งขึ้นเมื่อปี 2544 โดยเริ่มรับนักศึกษาในปีการศึกษา 2545 เป็นคณะวิชาที่ 2 ของวิทยาเขตสารสนเทศเพชรบุรี และเป็นคณะวิชาลำดับที่ 12 ของมหาวิทยาลัยศิลปากร โดยเริ่มแรกเปิดสอนหลักสูตรศิลปศาสตรบัณฑิต จำนวน 3 สาขา ได้แก่ สาขาการจัดการธุรกิจทั่วไป สาขาวิชาการจัดการการท่องเที่ยว และสาขาวิชาการจัดการชุมชน มีนักศึกษารุ่นแรกจำนวน 250 คน ต่อมาในปีการศึกษา 2549 และดำเนินการจัดการศึกษาระดับปริญญาตรี หลักสูตรบริหารธุรกิจบัณฑิตเพิ่มอีก 2 สาขาวิชา คือ สาขาวิชาการตลาด และสาขาวิชาธุรกิจโรงแรมและที่พัก และเปิดดำเนินการหลักสูตรบริหารธุรกิจ สาขาการจัดการธุรกิจและภาษาอังกฤษ และหลักสูตรศิลปศาสตรมหาบัณฑิต สาขาการจัดการ

ภาครัฐและเอกชน ในปีการศึกษา 2550 และเปิดหลักสูตรรัฐประศาสนศาสตรบัณฑิต และหลักสูตรบริหารธุรกิจมหาบัณฑิต สาขาวิชาการประกอบการ ในปีการศึกษา 2551

ปรัชญา ปณิธาน ยุทธศาสตร์ เป้าหมายและวัตถุประสงค์

ปณิธานการศึกษา

“สร้างสรรค์ปัญญา พัฒนาความรู้ เชิดชูจริยธรรม ผู้นำการปฏิบัติ”

สีประจำคณะ

สีฟ้า น้ำทะเล

ปรัชญาในการผลิตบัณฑิต

เพื่อเป็นการเตรียมความพร้อมสำหรับประเทศไทย ในการรองรับผลกระทบจากการเปลี่ยนแปลงทางเศรษฐกิจ สังคม และการเมือง คณะวิทยาการจัดการ มหาวิทยาลัยศิลปากร ได้เล็งเห็นความสำคัญของการผลิตบัณฑิต ที่มีความสามารถในการปรับตัวเข้ากับการเปลี่ยนแปลงดังกล่าว โดยอยู่บนพื้นฐานศักยภาพของมหาวิทยาลัย โดยเฉพาะอย่างยิ่งพื้นฐานทางด้านศิลปศาสตร์ สังคมศาสตร์ อักษรศาสตร์ และวิทยาศาสตร์ ที่สั่งสมมาเป็นระยะเวลาอันยาวนาน คณะวิทยาการจัดการ มหาวิทยาลัยศิลปากร จึงมุ่งหวังที่จะผลิตบัณฑิตในสาขาวิชาที่สามารถประกอบอาชีพอิสระได้ในระดับหนึ่ง โดยเป็นบัณฑิตที่มีความรู้ความสามารถทางธุรกิจขั้นพื้นฐาน รวมทั้งมีความสามารถในการร่วมปฏิบัติงานในหน่วยงาน ภาครัฐบาล รัฐวิสาหกิจ และธุรกิจเอกชนได้เป็นอย่างดี โดยคำนึงถึงความสามารถในการตอบสนองความต้องการของผู้รับบริการ ความพึงพอใจของผู้รับบริการ คุณภาพชีวิตและคุณภาพสิ่งแวดล้อมเป็นสำคัญ

วัตถุประสงค์

1. เพื่อพัฒนารูปแบบการผลิตบัณฑิตให้ได้บัณฑิตที่มีความรู้ความสามารถทางการบริหารจัดการ โดยอยู่บนพื้นฐานของการบูรณาการศาสตร์และศิลป์ที่เกี่ยวกับศิลปวัฒนธรรม สังคม วิทยาศาสตร์ และเทคโนโลยีอย่างเหมาะสม โดยให้ความสำคัญกับการปลูกฝังคุณธรรม และจริยธรรมเพื่อให้เป็นบัณฑิตที่พึงประสงค์ของสังคมและประเทศชาติ
2. เพื่อพัฒนาศักยภาพในการปฏิบัติภารกิจหลักทางวิชาการของมหาวิทยาลัย โดยเฉพาะอย่างยิ่ง การเรียนการสอน การวิจัย การให้บริการทางวิชาการ และการทำนุบำรุงศิลปวัฒนธรรม โดยให้ความสำคัญกับการบูรณาการความรู้ในสาขาวิชาต่างๆของมหาวิทยาลัยเพื่อให้เกิดองค์ความรู้ใหม่อันเป็นประโยชน์ในการพัฒนาเศรษฐกิจ สังคม คุณภาพชีวิต และคุณภาพสิ่งแวดล้อม

3. เพื่อประยุกต์ความรู้และวิทยาการพื้นฐานของมหาวิทยาลัยรวมทั้งภูมิปัญญาท้องถิ่นให้มีความเหมาะสม และก่อประโยชน์ในการสร้างความเข้มแข็งให้ชุมชนและองค์กรท้องถิ่น โดยเฉพาะอย่างยิ่งการสร้างเสริมความเข้มแข็งให้แก่องค์การบริหารส่วนตำบล และธุรกิจท้องถิ่นทั้งขนาดเล็กและขนาดกลาง ที่มีพื้นฐานจากผลิตภัณฑ์ท้องถิ่นในหลากหลายรูปแบบ

4. เพื่อขยายโอกาสการศึกษาแก่ชุมชนท้องถิ่น รวมทั้งสร้างสรรค์ความร่วมมือกับสถาบันการศึกษาท้องถิ่น ในการพัฒนาหลักสูตรการศึกษาในรูปแบบระบบการศึกษานอกระบบการศึกษาตามอัธยาศัย และการศึกษาต่อเนื่อง

5. เพื่อเพิ่มบทบาทของมหาวิทยาลัยในการให้ความรู้ทางธุรกิจและการบริหารจัดการที่เกี่ยวข้องกับการคุ้มครองผู้บริโภค การรักษาคุณภาพสิ่งแวดล้อม การพัฒนาเศรษฐกิจและสังคม การพัฒนาระบบสารสนเทศท้องถิ่นเพื่อเป็นพื้นฐานการประกอบธุรกิจชุมชน รวมทั้งการจัดการสิ่งแวดล้อมในการใช้ประโยชน์อาคารอย่างมีประสิทธิภาพ

6. เพื่อกระตุ้นให้เกิดการพัฒนาทางด้านวิชาการที่นำไปสู่นวัตกรรมในการเพิ่มคุณค่าผลิตภัณฑ์ของชุมชนและภูมิปัญญาท้องถิ่น การใช้ประโยชน์ทรัพยากรการท่องเที่ยว การประยุกต์ระบบเทคโนโลยีสารสนเทศเพื่อการบริหารจัดการธุรกิจชุมชน และการจัดการสิ่งแวดล้อมต่อการพัฒนาคุณภาพชีวิตและคุณภาพสิ่งแวดล้อม ภายใต้การบริหารจัดการอย่างมีประสิทธิภาพ

วิสัยทัศน์

คณะวิทยาการจัดการเป็นแหล่งความรู้ การวิจัย และการบริการวิชาการด้านการจัดการ โดยมุ่งเน้นการพัฒนาสังคม เศรษฐกิจ และสังคมส่วนรวม โดยเฉพาะในภูมิภาคตะวันตก อ่างอิงไว้ซึ่งเอกลักษณ์วัฒนธรรม และภูมิปัญญาไทย เพื่อให้ก้าวไปสู่มาตรฐานระดับสากลและพึ่งพาตนเองได้

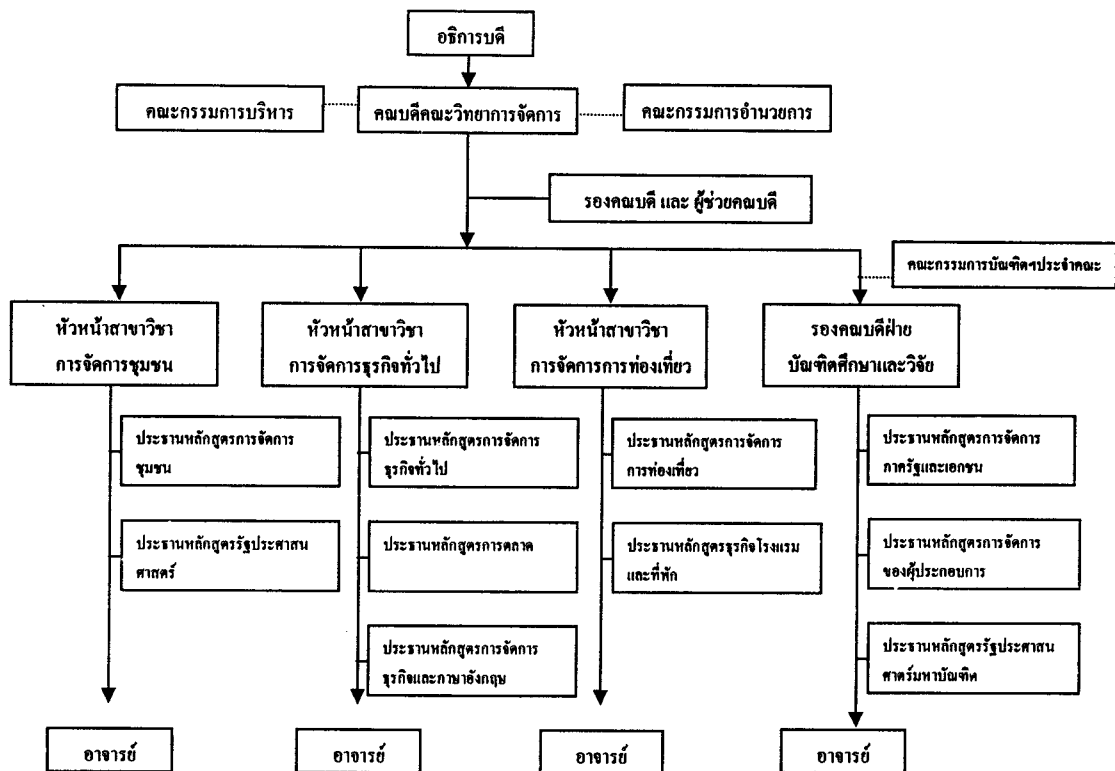
พันธกิจ

1. ผลิตบัณฑิตที่มีความรู้ มีความเป็นผู้นำ มีคุณธรรม จริยธรรม และมีคุณภาพ สามารถแข่งขันในระดับสากลได้
2. ทำการวิจัยที่เป็นประโยชน์ต่อชุมชน เศรษฐกิจ และสังคมส่วนรวม
3. ให้บริการวิชาการแก่ชุมชนในภูมิภาคตะวันตกและพื้นที่ที่ได้รับมอบหมาย
4. เป็นแหล่งการศึกษาและเป็นศูนย์กลางการพัฒนาของประชาชนในภูมิภาคตะวันตกแบบมีส่วนร่วม
5. เป็นศูนย์กลางสืบสาน สร้างสรรค์ สนับสนุน บูรณาการศิลปะ และวัฒนธรรม

โครงสร้างองค์กรและโครงสร้างการบริหาร

โครงสร้างการบริหารงานคณะวิทยาการจัดการ

การบริหารงานคณะวิทยาการจัดการมีโครงสร้างการบริหารงานโดยมีการสรรหาแต่งตั้งตำแหน่ง คณบดีคณะวิทยาการจัดการ มีสำนักงานวิทยาเขตสารสนเทศเพชรบุรีทำหน้าที่เปรียบ เสมือนสำนักงาน เลขานุการคณะวิทยาการจัดการ โดยให้การสนับสนุนงานด้านสถานที่ วัสดุอุปกรณ์ที่ใช้ในการเรียนการสอน ให้กับสาขาวิชาต่างๆ ที่เปิดสอน โดยมีโครงสร้างการบริหารงาน ดังปรากฏในแผนภาพที่ 1



แผนภาพที่ 1 โครงสร้างการบริหารงานคณะวิทยาการจัดการ มหาวิทยาลัยศิลปากร ปี

การบริหารงาน

คณะวิทยาการจัดการ จัดตั้งขึ้นเพื่อจัดการศึกษาของวิทยาเขตสารสนเทศเพชรบุรี ตามมติของสภามหาวิทยาลัย ตั้งแต่เดือนมีนาคม พ.ศ.2545 และได้ดำเนินการจัดการศึกษาเรื่อยมาจนได้รับการจัดตั้งเป็นหน่วยงานในกำกับของมหาวิทยาลัยศิลปากร โดยมติของสภามหาวิทยาลัย ตามประกาศมหาวิทยาลัยศิลปากร เรื่อง การจัดตั้งและแบ่งหน่วยงานในกำกับของมหาวิทยาลัยศิลปากร เมื่อวันที่ 9 กรกฎาคม 2546 ให้มีฐานะเทียบเท่าคณะวิชา โดยไม่มีการแบ่งส่วนงานภายในแต่อย่างใด

คณะได้จัดโครงสร้างการบริหารงานภายใน ตามแผนผังแสดงโครงสร้างการบริหารงาน มีคณบดีซึ่งได้รับการแต่งตั้งจากสภามหาวิทยาลัย เป็นผู้บังคับบัญชา มีหน่วยย่อยเป็นสาขาวิชา ซึ่งมีหัวหน้าสาขาวิชา และรองหัวหน้าสาขาวิชาได้รับการแต่งตั้งจากมหาวิทยาลัย เป็นผู้กำกับ ดูแลทางด้านวิชาการ

กรรมการบริหารประจำคณะวิทยาการจัดการ ได้รับการแต่งตั้งจากมหาวิทยาลัย ทำหน้าที่เช่นเดียวกับคณะกรรมการประจำคณะวิชา นอกจากนี้ คณะฯ ยังได้แต่งตั้งคณะกรรมการฝ่ายต่าง ๆ อาทิ เช่น คณะกรรมการวิชาการ คณะกรรมการประจำหลักสูตรต่าง ๆ คณะกรรมการกิจการนักศึกษา เป็นต้น คณะวิทยาการจัดการยังไม่มีสำนักงานเลขานุการคณะ แต่ได้ใช้สำนักงานวิทยาเขตสารสนเทศเพชรบุรี ร่วมกับบุคลากรสายสนับสนุนวิชาการ และลูกจ้างชั่วคราวของคณะอีกจำนวนหนึ่ง ทำหน้าที่แทน

การเรียนการสอน

หลักสูตร

คณะวิทยาการจัดการดำเนินการจัดการเรียนการสอนในหลักสูตรต่าง ๆ รวม 9 หลักสูตร โดยจำแนกตามระดับการศึกษา ดังนี้

1. ปริญญาตรี

1.1 หลักสูตรศิลปศาสตรบัณฑิต จำนวน 3 หลักสูตร ได้แก่

1.1.1 ศิลปศาสตรบัณฑิต สาขาวิชาการจัดการท่องเที่ยว

1.1.2 ศิลปศาสตรบัณฑิต สาขาวิชาการจัดการธุรกิจทั่วไป

1.1.3 ศิลปศาสตรบัณฑิต สาขาวิชาการจัดการชุมชน

1.2 หลักสูตรบริหารธุรกิจบัณฑิต จำนวน 3 หลักสูตร ได้แก่

1.2.1 บริหารธุรกิจบัณฑิต สาขาวิชาการตลาด

1.2.2 บริหารธุรกิจบัณฑิต สาขาวิชาธุรกิจโรงแรมและที่พัก

1.2.3 บริหารธุรกิจบัณฑิต สาขาวิชาการจัดการธุรกิจและภาษาอังกฤษ

1.3 หลักสูตรรัฐประศาสนศาสตรบัณฑิต จำนวน 1 หลักสูตร ได้แก่

1.3.1 รัฐประศาสนศาสตรบัณฑิต สาขาวิชารัฐประศาสนศาสตร์

2. ปริญญาโท

2.1 หลักสูตรศิลปศาสตรมหาบัณฑิต จำนวน 1 หลักสูตร ได้แก่

2.1.1 ศิลปศาสตรมหาบัณฑิต สาขาวิชาการจัดการภาครัฐและเอกชน

2.2 หลักสูตรบริหารธุรกิจมหาบัณฑิต จำนวน 1 หลักสูตร ได้แก่

2.2.1 ศิลปศาสตรมหาบัณฑิต สาขาวิชาการประกอบการ

อาจารย์และบุคลากร

ในปีการศึกษา 2552 คณะวิทยาการจัดการมีบุคลากรที่ปฏิบัติงานรวม 141 คน จำแนกเป็นสายวิชาการ (อาจารย์) 75 คน และสายสนับสนุน 66 คน โดยมีอาจารย์ที่มีสถานภาพเป็นข้าราชการ 4 คน ลูกจ้างชั่วคราว 4 คน และ พนักงานมหาวิทยาลัย 67 คน จำแนกเป็นอาจารย์ที่มีวุฒิกิจการศึกษาระดับปริญญาเอก 13 คน ระดับปริญญาโท 54 คน และระดับปริญญาตรี 8 คน และมีอาจารย์ที่ดำรงตำแหน่งทางวิชาการจำนวน 14 คน โดยดำรงตำแหน่งผู้ช่วยศาสตราจารย์ 10 คน รองศาสตราจารย์ 3 คน และศาสตราจารย์ 1 คน ดังรายละเอียดในตารางที่ 3

คณะ มีบุคลากรสายสนับสนุน จำนวน 66 คน มีสถานภาพเป็นพนักงานมหาวิทยาลัย สายบริหารงานและปฏิบัติการทั่วไป 27 คน พนักงานมหาวิทยาลัยปฏิบัติงานภารกิจเฉพาะ 19 คน และลูกจ้างชั่วคราว 20 คน

นักศึกษา

ในปีการศึกษา 2552 คณะ มีจำนวนนักศึกษาทั้งสิ้น 3,310 คน จำแนกเป็นนักศึกษาระดับปริญญาตรี 2,759 คน และนักศึกษาระดับปริญญาโท 551 คน

การบริหารจัดการ

งบประมาณ

คณะวิทยาการจัดการ ได้รับการจัดสรรงบประมาณจาก 3 แหล่ง คือ งบประมาณแผ่นดิน สำหรับเป็นค่าใช้จ่ายในโครงการบริการวิชาการแก่สังคมและจัดซื้อครุภัณฑ์ ใช้จ่ายตามระเบียบราชการ งบประมาณเงินรายได้ของมหาวิทยาลัยศิลปากร ได้จากค่าน่วยกิตและค่าธรรมเนียมพิเศษของนักศึกษาสาขาวิชาการจัดการชุมชน ใช้จ่ายตามข้อบังคับและระเบียบเงินรายได้ และงบประมาณรายรับโครงการพิเศษ ได้จากค่าธรรมเนียมการศึกษาของนักศึกษาสาขาวิชาการจัดการธุรกิจทั่วไป สาขาวิชาการจัดการการท่องเที่ยว สาขาวิชาการตลาด สาขาวิชาธุรกิจโรงแรมและที่พัก สาขาวิชาการจัดการธุรกิจและภาษาอังกฤษ และสาขาวิชารัฐประศาสนศาสตร์ ใช้จ่ายตามข้อบังคับและระเบียบโครงการพิเศษ ซึ่งมหาวิทยาลัยหักงบประมาณส่วนนี้ไว้ 20% ของรายรับ รวมกับรายได้จากค่าธรรมเนียมการศึกษาระดับบัณฑิตศึกษา

ตารางที่ 1 งบประมาณที่ได้รับการจัดสรรและงบประมาณคงเหลือ ปีงบประมาณ 2550 - 2552

ปี	ประเภทของแหล่งงบประมาณ				รายจ่าย (บาท)	งบดำเนินงาน (บาท)	คงเหลือ (บาท)	% คงเหลือ	
	แผ่นดิน	เงินรายได้	โครงการ พิเศษ	รวม				ต่อ งบดำเนินงาน	ต่อ งบ รวม
2552	3,061,500	2,995,200	126,443,041	153,617,800	131,852,695	122,306,703	21,765,145	17.80	14.17
2551	1,715,300	2,666,600	72,686,630	77,608,530	70,283,743	59,909,810	6,784,787	11.30	9.65
2550	1,461,900	2,337,900	47,247,600	51,047,400	46,683,499	41,644,664	4,363,901	10.48	8.55

หมายเหตุ ไม่รวมเงินรายรับจากการบริการวิชาการซึ่งจัดเป็นเงินรับฝาก ไม่ใช่เงินงบประมาณที่ได้รับการจัดสรร
งบดำเนินการคือ รายจ่ายที่ไม่รวมค่าครุภัณฑ์และสิ่งก่อสร้าง

4. วัตถุประสงค์ในการประเมิน

4.1 เพื่อประเมินระบบและกลไกการประกันคุณภาพการศึกษาและผลการดำเนินงานตามองค์ประกอบและตัวบ่งชี้สำนักงานคณะกรรมการการอุดมศึกษา (สกอ.) ปี 2551 กำหนดไว้ และได้มีการแก้ไขเมื่อการประชุมเรื่องการเตรียมความพร้อมเพื่อการดำเนินงานประกันคุณภาพการศึกษาภายใน ประจำปีการศึกษา 2551 ของสำนักงานคณะกรรมการการอุดมศึกษา เมื่อวันที่ 6 มีนาคม 2552 โดยใช้เกณฑ์ของสถาบันอุดมศึกษาเน้นการผลิตบัณฑิตและวิจัย เพื่อเปรียบเทียบผลการดำเนินงานในภาพรวมการประกันคุณภาพการศึกษา เปรียบเทียบกับผลการดำเนินงานในรอบปีที่ผ่านมา

4.2 เพื่อให้ข้อเสนอแนะต่อหัวหน้าหน่วยงาน ได้แก่ คณบดี และบุคลากร ค้นหาจุดแข็ง จุดอ่อนและเสนอแนะแนวทางในการพัฒนาและปรับปรุงคุณภาพตามตัวบ่งชี้คุณภาพของมหาวิทยาลัยศิลปากร

5. วิธีการประเมิน

5.1 การเตรียมการและวางแผนก่อนตรวจเยี่ยม

คณะกรรมการประเมินคุณภาพการศึกษาภายใน ได้ประชุมเพื่อเตรียมการและวางแผนก่อนตรวจเยี่ยม โดยศึกษาจากรายงานประจำปีที่เป็นรายงานการประเมินคุณภาพภายในของคณะวิทยาการจัดการ ประจำปีการศึกษา 2552 และประธานได้มอบหมายความรับผิดชอบในการประเมินตามรายองค์ประกอบให้ผู้ประเมินพร้อมร่วมกันพิจารณากำหนดการตามที่คณะฯ เสนอ

5.2 การดำเนินการระหว่างการตรวจเยี่ยม

คณะกรรมการประเมินคุณภาพการศึกษาภายในศึกษาเอกสารรายงานประจำปีที่เป็นรายงานการประเมินคุณภาพภายในของคณะวิทยาการจัดการ ประจำปีการศึกษา 2552 ตรวจสอบรายการตามบันทึก

ภาคสนามสำหรับผู้ประเมินคุณภาพภายใน เอกสารอ้างอิงตามรายงานที่ระบุไว้ และการรวบรวมข้อมูลเพิ่มเติม จากการสัมภาษณ์ ผู้บริหาร คณาจารย์ และนักศึกษาประกอบการพิจารณาประเมินคุณภาพภายใน รวมถึงรวบรวมข้อมูลโดยการสังเกตการณ์และเยี่ยมชมอาคารสถานที่

5.3 การดำเนินการหลังการตรวจเยี่ยม

คณะกรรมการประเมินคุณภาพการศึกษาภายใน ได้ประชุมร่วมกันในการพิจารณาผลการประเมินตนเองของคณะวิทยาการจัดการ โดยได้เสนอแนะจุดแข็ง จุดอ่อน และข้อเสนอแนะ ผลการประเมินรายองค์ประกอบการประเมินคุณภาพการศึกษาภายใน ผลการประเมินตามมาตรฐานการอุดมศึกษา และ ผลการประเมินตามมุมมองด้านการบริหารจัดการ เพื่อจัดทำรายงานผลการประเมินคุณภาพการศึกษาภายใน

5.4 วิธีการตรวจสอบความถูกต้องน่าเชื่อถือของข้อมูล

คณะกรรมการประเมินคุณภาพการศึกษาภายใน ได้ตรวจสอบความสอดคล้องและความถูกต้องจากรายงานประจำปีที่เป็นรายงานการประเมินคุณภาพภายใน ประจำปีการศึกษา 2552 กับเอกสารอ้างอิง ตรวจสอบรายการตามบันทึกภาคสนาม เพื่อตรวจสอบความถูกต้องและการดำเนินงานจริง

6. ผลการประเมินรายตัวบ่งชี้ (รายงานตามตาราง ป.1)

คณะกรรมการฯ ได้ประชุมพิจารณาผลการประเมิน เมื่อวันที่พฤหัสบดีที่ 8 กรกฎาคม 2553 แล้วเห็นว่า คณะวิทยาการจัดการ มหาวิทยาลัยศิลปากร ได้ดำเนินการตามองค์ประกอบคุณภาพการจัดการศึกษา ทั้ง 9 องค์ประกอบ ตามแนวทางของสำนักงานคณะกรรมการการอุดมศึกษา ผลการประเมินตามองค์ประกอบและตัวบ่งชี้ ดังรายละเอียดตามตาราง ป 1

ตารางที่ 2 ตาราง ป.1 สรุปผลการประเมินรายตัวบ่งชี้การประเมินคุณภาพการศึกษาภายใน ตามมาตรฐานคณะกรรมการการอุดมศึกษา (สกอ.)

คณะวิทยาการจัดการ มหาวิทยาลัยศิลปากร ประจำปีการศึกษา 2552

ตัวบ่งชี้คุณภาพ	เป้าหมาย (คะแนน)	ผลการดำเนินงาน		บรรลุเป้าหมาย ✓ = บรรลุ ✗ = ไม่บรรลุ	ประเมินโดยคณะวิทยากร จัดการ	คะแนนประเมินโดยคณะ กรรมการฯ	หมายเหตุ (เช่น เหตุผลของการประเมินที่ต่างจากที่ระบุใน SAR)
		ตัวตั้ง	ผลลัพธ์				
		ตัวหาร	(% หรือ สัดส่วน)				
องค์ประกอบที่ 1 ปรัชญา/ปณิธานและวัตถุประสงค์/แผนงาน							
ตัวบ่งชี้ 1.1 มีการกำหนดปรัชญาหรือปณิธาน ตลอดจนมีกระบวนการ พัฒนากลยุทธ์ แผนดำเนินงาน และมีกำหนดตัวบ่งชี้เพื่อวัดความล้ำเลิศของงานดำเนินงานตามแผนให้ครบทุกภารกิจ (P) (7 ระดับ)	ระดับ 7 (3)	-	ระดับ 7	✓	3	3	การปรับปรุงกลยุทธ์และแผนการดำเนินงานในเดือนกรกฎาคม ทำให้การบริหารงานไม่เดินทางไปตามมาตรฐาน
	ร้อยละ 80 (2)	97	94.18	✓	3	3	
เฉลี่ยคะแนนองค์ประกอบที่ 1	2 ตัวบ่งชี้				3.00	3.00	
องค์ประกอบที่ 2 การเรียนการสอน							
ตัวบ่งชี้ 2.1 มีระบบและกลไกการพัฒนาและบริหารหลักสูตร (P) (7 ระดับ)	ระดับ 7 (3)	-	ระดับ 7	✓	3	3	
	ระดับ 7 (3)	-	ระดับ 7	✓	3	3	
ตัวบ่งชี้ 2.3 มีโครงการหรือกิจกรรมที่สนับสนุนการพัฒนาหลักสูตรและการเรียนการสอนซึ่งบุคคลองค์กร และชุมชนภายนอกมีส่วนร่วม (P) (5 ระดับ)	ระดับ 5 (3)	-	ระดับ 5	✓	3	3	

ตัวบ่งชี้คุณภาพ	เป้าหมาย (คะแนน)	ผลการดำเนินงาน		บรรลุเป้าหมาย ✓ = บรรลุ ✗ = ไม่บรรลุ	ประเมินโดยคณะ วิชาการ จัดการ	คะแนนประเมิน โดยคณะ กรรมการฯ	หมายเหตุ (เช่น เหตุผลของการประเมินที่ต่างจากที่ระบุใน SAR)
		ตัวตั้ง	ผลลัพธ์ (% หรือ สัดส่วน)				
ตัวบ่งชี้ 2.4 จำนวนนักศึกษาเต็มเวลาเทียบเท่าต่อ จำนวนอาจารย์ประจำ (I)	ร้อยละ	3,639.69	1:63.85	✗	1	1	
	48.00(1)	57	(155.40)				
ตัวบ่งชี้ 2.5 สัดส่วนของอาจารย์ประจำที่มีวุฒิ ปริญญาตรี ปริญญาโท ปริญญาเอก หรือเทียบเท่า ต่ออาจารย์ประจำ (I)	5:80:15(1)	ป.ตรี (8/75)	10.67:	✓	1	1	
		ป.โท (54/75)	72.00:				
		ป.เอก (13/75)	17.33				
ตัวบ่งชี้ 2.6 สัดส่วนของอาจารย์ประจำที่ดำรง ตำแหน่งอาจารย์ ผู้ช่วยศาสตราจารย์ รอง ศาสตราจารย์ และศาสตราจารย์ (I)	15.0 (1)	ศ+รศ+ผศ (14/75)	19.00	✓	1	1	
		ศ+รศ (4/75)	6.00				
ตัวบ่งชี้ 2.7 มีกระบวนการส่งเสริมการปฏิบัติตาม จรรยาบรรณวิชาชีพของคณาจารย์ (P) (5 ระดับ)	ระดับ 4 (3)	-	ระดับ 4	✓	3	3	
ตัวบ่งชี้ 2.8 มีระบบและกลไกสนับสนุนให้อาจารย์ ประจำทำภารกิจเพื่อพัฒนาการเรียนการสอน (P) (5 ข้อ)	5 ข้อ (3)	-	5 ข้อ	✓	3	3	
ตัวบ่งชี้ 2.9 ร้อยละของบัณฑิตระดับปริญญาตรีที่ ได้งานทำและการประกอบอาชีพอิสระภายใน 1 ปี (O) (คิดจากบัณฑิตที่ตอบแบบสอบถามที่ใช้งานได้งานทำ)	>ร้อยละ 80 (3)	218	90.46	✓	3	3	
		241					

ตัวบ่งชี้คุณภาพ	เป้าหมาย (คะแนน)	ผลการดำเนินงาน		บรรลุเป้าหมาย ✓ = บรรลุ ✗ = ไม่บรรลุ	ประเมินโดยคณะวิทยากร จัดการ	คะแนนประเมินโดยคณะกรรมการ	หมายเหตุ (เช่น เหตุผลของการประเมินที่ต่างจากที่ระบุใน SAR)
		ตัวตั้ง	ผลสัมฤทธิ์ (% หรือ สัดส่วน)				
ตัวบ่งชี้ 2.10 ร้อยละของบัณฑิตที่ระดับปริญญาตรีที่ได้รับเงินเดือนเริ่มต้นเป็นไปตามเกณฑ์ (O)	ร้อยละ 92	202	92.66	✓	2	2	
		218					
ตัวบ่งชี้ 2.11 ระดับความพึงพอใจของนายจ้างผู้ประกอบการ และผู้ใช้บัณฑิต (O)	ระดับ 3.96(3)	-	4.02	✓	3	3	
	ร้อยละ 3.10 (3)	162	3.67	✓	3	3	
ตัวบ่งชี้ 2.12 ร้อยละของนักศึกษาปัจจุบันและศิษย์เก่าที่สำเร็จการศึกษาในรอบ 5 ปีที่ผ่านมาที่ได้รับการประกาศเกียรติคุณยกย่องในด้านวิชาการ วิชาชีพ คุณธรรม จริยธรรม กีฬา สุขภาพ ศิลปะ และวัฒนธรรม และด้านสิ่งแวดล้อมในระดับชาติ หรือนานาชาติ (O)		4,416					
	>ร้อยละของอาจารย์ประจำหลักสูตรบัณฑิตศึกษาซึ่งมีคุณสมบัตินักปริญญาดุษฎีบัณฑิตที่ปรึกษาวิทยานิพนธ์ที่ทำหน้าที่อาจารย์ที่ปรึกษา	6	100.00	✓	3	3	
เฉลี่ยคะแนนองค์ประกอบที่ 2	13 ตัวบ่งชี้				2.46	2.46	

ตัวบ่งชี้คุณภาพ	เป้าหมาย (คะแนน)	ผลการดำเนินงาน		บรรลุเป้าหมาย ✓ = บรรลุ ✗ = ไม่บรรลุ	ประเมินโดยคณะวิทยากรผู้จัดการ	คะแนนประเมินโดยคณะกรรมาการฯ	หมายเหตุ (เช่น เหตุผลของการประเมินที่ต่างจากที่ระบุใน SAR)
		ตัวตั้ง	ผลลัพธ์				
		ตัวหาร	(% หรือสัดส่วน)				
องค์ประกอบที่ 3 กิจกรรมพัฒนานักศึกษา							
ตัวบ่งชี้ 3.1 มีการจัดบริการแก่นักศึกษาและศิษย์เก่า (P) (8 ระดับ)	ระดับ 8 (3)	-	ระดับ 8	✓	3	3	
ตัวบ่งชี้ 3.2 มีการส่งเสริมกิจกรรมนักศึกษาที่ครบถ้วนและสอดคล้องกับคุณลักษณะของบัณฑิตที่พึงประสงค์ (P) (4 ระดับ)	ระดับ 4 (3)	-	ระดับ 4	✓	3	3	
เฉลี่ยคะแนนของตัวประกอบที่ 3	2 ตัวบ่งชี้				3.00	3.00	
องค์ประกอบที่ 4 การวิจัยและ/หรืองานสร้างสรรค์							
ตัวบ่งชี้ 4.1 มีการพัฒนาระบบและกลไกในการสนับสนุนการผลิตงานวิจัยและงานสร้างสรรค์ (P) (6 ข้อ)	6 ข้อ (3)	-	6 ข้อ	✓	3	3	
ตัวบ่งชี้ 4.2 มีระบบบริหารจัดการความรู้จากงานวิจัยและงานสร้างสรรค์ (P) (5 ข้อ)	4 ข้อ (3)	-	4 ข้อ	✓	3	3	
ตัวบ่งชี้ 4.3 เงินสนับสนุนงานวิจัยและงานสร้างสรรค์จากภายในและภายนอกสถาบันต่อจำนวนอาจารย์ประจำ (I)	>80,000:1 (3)	3,267,326 57	57,321,51:1	✓	2	2	

ตัวบ่งชี้คุณภาพ	เป้าหมาย (คะแนน)	ผลการดำเนินงาน		บรรลุเป้าหมาย ✓ = บรรลุ ✗ = ไม่บรรลุ	ประเมินโดยคณะวิทยากร จัดการ	คะแนนประเมินโดยคณะกรรมาการฯ	หมายเหตุ (เช่น เหตุผลของการประเมินที่ต่างจากที่ระบุใน SAR)
		ตัวตั้ง	ผลลัพธ์				
		ตัวหาร	(% หรือ สัดส่วน)				
ตัวบ่งชี้ 4.4 ร้อยละของงานวิจัยและงานสร้างสรรค์ที่ตีพิมพ์เผยแพร่ ได้รับการจัดระเบียบทรัพย์สินทางปัญญาหรืออนุสิทธิบัตร หรือนำไปใช้ประโยชน์ทั้งในระดับชาติและในระดับนานาชาติต่อจำนวนอาจารย์ประจำ (O)	ร้อยละ 48.00 (3)	92	161.40	✓	3	3	
		57					
ตัวบ่งชี้ 4.5 ร้อยละของบทความวิจัยที่ได้รับการอ้างอิง (Citation) ใน refereed journal หรือในฐานข้อมูลระดับชาติหรือระดับนานาชาติต่ออาจารย์ประจำ (O)	ร้อยละ 0	0	0	✗	0	0	
		0					
เฉลี่ยคะแนนองค์ประกอบที่ 4	5 ตัวบ่งชี้				2.20	2.20	
องค์ประกอบที่ 5 การบริการทางวิชาการแก่สังคมและชุมชน							
ตัวบ่งชี้ 5.1 มีระบบและกลไกในการบริการทางวิชาการแก่สังคมตามเป้าหมายของคณะวิชา (P) (7 ระดับ)	ระดับ 6 (3)	-	ระดับ 6	✓	3	3	
	มากกว่าร้อยละ 25 (3)	25	33.33	✓	3	3	
ตัวบ่งชี้ 5.2 ร้อยละของอาจารย์ประจำที่มีส่วนร่วมในการให้บริการทางวิชาการแก่สังคม เป็นที่ปรึกษา เป็นกรรมการวิทยุพันธ์ภายนอก เป็นกรรมการวิชาการ กรรมการวิชาชีพในระดับชาติหรือระดับนานาชาติต่ออาจารย์ประจำ (I)							

ตัวบ่งชี้คุณภาพ	เป้าหมาย (คะแนน)	ผลการดำเนินงาน		บรรลุเป้าหมาย ✓ = บรรลุ x = ไม่บรรลุ	ประเมินโดยคณะ วิเทศการ จัดการ	คะแนนประเมิน โดยคณะ กรรมการฯ	หมายเหตุ (เช่น เหตุผลของการประเมินที่ต่างจากที่ระบุใน SAR)
		ตัวตั้ง	ผลลัพธ์ (% หรือ สัดส่วน)				
ตัวบ่งชี้ 5.3 ร้อยละของกิจกรรมหรือโครงการ บริการวิชาการและวิชาชีพ ที่ตอบสนองความต้องการ ด้านการพัฒนาและเสริมสร้างความรู้แก่สังคม ตั้งตามชุมชนประเพณีและวัฒนธรรมตามความต้องการ ประจำ (O)	มากกว่าร้อยละ ละ 30(3)	27	47.37	✓	3	3	
		57					
ตัวบ่งชี้ 5.4 ร้อยละของระดับความพึงพอใจของ ผู้รับบริการ (O)	ร้อยละ 80(2)(ระดับ 4.00)	-	ร้อยละ 92.80 (ระดับ4.64)	✓	3	3	
เจดิสคะแนนของค้ประภอบที่ 5	4 ตัวบ่งชี้				3.00	3.00	
องค์ประกอบที่ 6 การทำนุบำรุงศิลปะและวัฒนธรรม							
ตัวบ่งชี้ 6.1 มีระบบและกลไกในการทำนุบำรุง ศิลปวัฒนธรรม (P) (6 ระดับ)	ระดับ 4 (3)	-	ระดับ 5	✓	3	3	
เจดิสคะแนนของค้ประภอบที่ 6	1 ตัวบ่งชี้				3.00	3.00	
องค์ประกอบที่ 7 การบริหารจัดการ							
ตัวบ่งชี้ 7.1 คณะวิชาใช้หลักสูตรร่วมกับภาคร บริหารจัดการและสามารถผลิตบัณฑิตคน แข่งขันได้ในระดับสากล (P) (5 ข้อ)	5 ข้อ (3)	-	5 ข้อ	✓	3	3	
ตัวบ่งชี้ 7.2 ภาควิชาของค้ประภอบค้ประภอบ คณาวิชา (P) (4 ระดับ)	ระดับ 4 (3)	-	ระดับ 4	✓	3	3	

ตัวบ่งชี้คุณภาพ	เป้าหมาย (คะแนน)	ผลการดำเนินงาน		บรรลุเป้าหมาย ✓ = บรรลุ ✗ = ไม่บรรลุ	ประเมินโดยคณะวิทยากร จัดการ	คะแนนประเมินโดยคณะกรรมาการฯ	หมายเหตุ
		ตัวชี้วัด	ผลลัพธ์ (% หรือ สัดส่วน)				
		ตัวหาร	ระดับ				
ตัวบ่งชี้ 7.3 มีการพัฒนาองค์ความรู้ (P) (5 ระดับ)	ระดับ 4 (3)	-	ระดับ 3	✓	3	2	(เช่น เหตุผลของการประเมินที่ต่างจากที่ระบุใน SAR) แก้ไขจากระดับ 5 เป็นระดับ 3 เนื่องจากขาดการติดตามผลของความสำเร็จของการจัดการความรู้
ตัวบ่งชี้ 7.4 มีระบบและกลไกในการบริหารทรัพยากรบุคคลเพื่อพัฒนาและรักษารักษาไว้ให้บุคลากรมีคุณภาพและประสิทธิภาพ (P) (6 ระดับ)	ระดับ 4 (2)	-	ระดับ 4	✓	2	2	
ตัวบ่งชี้ 7.5 ศึกษารูปแบบของระบบงานเพื่อการบริหาร การเรียนการสอน และการวิจัย (I) (6 ระดับ)	ระดับ 3 (3)	-	ระดับ 4	✓	3	3	
ตัวบ่งชี้ 7.6 ระดับความก้าวหน้าในการเปิดโอกาสให้นักศึกษานอกเข้ามามีส่วนร่วมในการพัฒนาคณะวิชา (O) (5 ระดับ)	ระดับ 4 (2)	-	ระดับ 2	✓	2	1	แก้ไขจากระดับ 4 เป็นระดับ 2 เนื่องจากไม่พบหลักฐานเชิงประจักษ์เรื่องการนำความคิดเห็นของประชาชนไปประกอบการบริหารงาน
ตัวบ่งชี้ 7.7 ร้อยละของอาจารย์ประจำที่ได้รับรางวัลผลงานทางวิชาการหรือวิชาชีพในระดับชาติหรือนานาชาติ (O)	มากกว่าร้อยละ 2 (3)	2	3.51	✓	3	3	เดิม 3 ต่อ 57 รางวัลที่ได้รับเป็นงานวิจัยค่อนข้างน้อย
ตัวบ่งชี้ 7.8 มีกลไกระบบบริหารความเสี่ยงมาใช้ในกระบวนการบริหารการศึกษา (P) (5 ระดับ)	ระดับ 5 (3)	-	ระดับ 2	✓	3	1	แก้ไขจากระดับ 5 เป็นระดับ 2 เนื่องจากไม่มีแผนบริหารความเสี่ยงด้านการบริหารการศึกษาที่ชัดเจน

ตัวบ่งชี้คุณภาพ	เป้าหมาย (คะแนน)	ผลการดำเนินงาน		บรรลุเป้าหมาย ✓ = บรรลุ ✗ = ไม่บรรลุ	ประเมินโดยคณะ วิชาการ จัดการ	คะแนนประเมิน โดยคณะ กรรมการฯ	หมายเหตุ
		ที่ตั้ง	ผลลัพธ์ (% หรือ สัดส่วน)				
ตัวบ่งชี้ 7.9 ระดับความสำเร็จของการถ่ายทอดตัวบ่งชี้และเป้าหมายของระดับองค์การสู่ระดับบุคคล (O) (8 ระดับ)	ระดับ 7 (2)	-	ระดับ 3	✓	2	1	(เช่น เหตุผลของการประเมินที่ต่างจากที่ระบุใน SAR) แก้ไขจากระดับ 7 เป็นระดับ 3 เนื่องจากไม่มี strategy map
เฉลี่ยคะแนนองค์ประกอบที่ 7	9 ตัวบ่งชี้				2.67	2.11	
องค์ประกอบที่ 8 การเงินและงบประมาณ							
ตัวบ่งชี้ 8.1 มีระบบและกลไกในการจัดสรร การวิเคราะห์ค่าใช้จ่าย การตรวจสอบการเงิน และงบประมาณอย่างมีประสิทธิภาพ (P) (7 ระดับ)	ระดับ 7 (3)	-	ระดับ 7	✓	3	3	
ตัวบ่งชี้ 8.2 มีการใช้ทรัพยากรภายในและภายนอก ร่วมกับ (P) (5 ระดับ)	ระดับ 5 (3)	-	ระดับ 5	✓	3	3	
เฉลี่ยคะแนนองค์ประกอบที่ 8	2 ตัวบ่งชี้				3.00	3.00	
องค์ประกอบที่ 9 ระบบและกลไกการประกันคุณภาพ							
ตัวบ่งชี้ 9.1 มีระบบและกลไกการประกันคุณภาพ ภายในที่เป็นส่วนหนึ่งของกระบวนการบริหาร การศึกษา (P) (7 ระดับ)	ระดับ 6 (3)	-	ระดับ 6	✓	3	3	
ตัวบ่งชี้ 9.2 มีระบบและกลไกการให้ความรู้และ ทักษะด้านกาประกันคุณภาพแก่นักศึกษา (P) (7 ระดับ)	ระดับ 6 (3)	-	ระดับ 6	✓	3	3	

ตัวบ่งชี้คุณภาพ	เป้าหมาย (คะแนน)	ผลการดำเนินงาน			บรรลุเป้าหมาย	ประเมินโดยคณะวิทยากรจัดการ	คะแนนประเมินโดยคณะกรรมการ	หมายเหตุ (เช่น เหตุผลของการประเมินที่ต่างจากที่ระบุใน SAIR)
		ตัวตั้ง	ผลลัพธ์ (% หรือ สัดส่วน)	บรรลุเป้าหมาย				
ตัวบ่งชี้ 9.3 ระดับความสำเร็จของการประกันคุณภาพการศึกษาภายใน (O) (5 ระดับ)	ระดับ 4 (3)	-	ระดับ 4	✓	3	3		
เฉลี่ยคะแนนองค์ประกอบที่ 9	3 ตัวบ่งชี้				3.00	3.00		
เฉลี่ยคะแนนรวมทุกตัวบ่งชี้ทุกองค์ประกอบ	41 ตัวบ่งชี้				2.66	2.54	ปีการศึกษา 2551 2.54	

7. ผลการประเมินตามองค์ประกอบคุณภาพ มาตรฐานการอุดมศึกษาและมุมมองด้านการบริหารจัดการ

7.1 สรุปผลการประเมิน (รายงานตามตาราง ป2 ตาราง ป3 และตาราง ป4)

ผลการประเมินตามองค์ประกอบคุณภาพ (ตารางที่ ป2)

ตารางที่ 3 ตาราง ป.2 สรุปผลการประเมินรายองค์ประกอบการประเมินคุณภาพการศึกษาภายใน ตามมาตรฐานคณะกรรมการการอุดมศึกษา(สกอ.)คณะวิทยาการจัดการ มหาวิทยาลัยศิลปากร ประจำปีการศึกษา 2552

องค์ประกอบคุณภาพ	คะแนนการประเมิน				ผลการประเมิน	
	I	P	O	รวม	เฉลี่ย	ผลการประเมิน
องค์ประกอบที่ 1		3	3	6	3.00	ดีมาก
องค์ประกอบที่ 2	6	15	11	32	2.46	ดี
องค์ประกอบที่ 3		6		6	3.00	ดี
องค์ประกอบที่ 4	2	6	3	11	2.20	ดี
องค์ประกอบที่ 5	3	3	6	12	3.00	ดีมาก
องค์ประกอบที่ 6		3		3	3.00	ดีมาก
องค์ประกอบที่ 7	3	11	5	19	2.11	ดี
องค์ประกอบที่ 8		6		6	3.00	ดีมาก
องค์ประกอบที่ 9		6	3	9	3.00	ดีมาก
รวม (41 ตัวบ่งชี้)	14	59	31	104	2.54	
เฉลี่ย	2.00	2.81	2.38			ดีมาก
ผลการประเมิน	พอใช้	ดีมาก	ดี			

ผลการประเมินตามมาตรฐานการอุดมศึกษา (ตารางที่ ป3)

ตารางที่ 4 ตาราง ป. 3 ผลการประเมินตามมาตรฐานการอุดมศึกษา คณะวิทยาการจัดการ มหาวิทยาลัยศิลปากร

มาตรฐานอุดมศึกษา	คะแนนการประเมิน				ผลการประเมิน	
	I	P	O	รวม	เฉลี่ย	ผลการประเมิน
					≤ 1.50 การดำเนินงานยังไม่ได้คุณภาพ	
					1.51 – 2.00 การดำเนินงานได้คุณภาพในระดับพอใช้	
					2.01 – 2.50 การดำเนินงานได้คุณภาพในระดับดี	
					2.51 – 3.00 การดำเนินงานได้คุณภาพในระดับดีมาก	
1. มาตรฐานด้านคุณภาพบัณฑิต			11	11	2.75	ดีมาก
2. มาตรฐานด้านการบริหารจัดการการอุดมศึกษา						
ก. มาตรฐานด้านธรรมาภิบาลของการบริหารการอุดมศึกษา	3	27	11	41	2.56	ดีมาก
ข. มาตรฐานด้านพันธกิจของการบริหารการอุดมศึกษา	11	27	9	47	2.47	ดี
3. มาตรฐานด้านการสร้างและพัฒนารฐานความรู้และสังคมแห่งการเรียนรู้		5		5	2.50	ดี
รวม	14	59	31	104	2.54	ดีมาก
เฉลี่ย	2.00	2.81	2.38			
ผลการประเมิน	พอใช้	ดีมาก	ดี			

ผลการประเมินตามมุมมองด้านการบริหารจัดการ (ตารางที่ ป4)

ตารางที่ 5 ตาราง ป. 4 ผลการประเมินตามมุมมองด้านการบริหารจัดการ คณะวิทยาการจัดการ มหาวิทยาลัยศิลปากร

มุมมองด้านการบริหารจัดการ	คะแนนการประเมิน				ผลการประเมิน	
	I	P	O	รวม	เฉลี่ย	ผลการประเมิน
					≤ 1.50 การดำเนินงานยังไม่ได้คุณภาพ	
					1.51 – 2.00 การดำเนินงานได้คุณภาพในระดับพอใช้	
					2.01 – 2.50 การดำเนินงานได้คุณภาพในระดับดี	
					2.51 – 3.00 การดำเนินงานได้คุณภาพในระดับดีมาก	
1. ด้านนักศึกษาและผู้มีส่วนได้ส่วนเสีย	4	18	18	40	2.67	ดีมาก
2. ด้านกระบวนการภายใน	3	19	7	29	2.64	ดีมาก
3. ด้านการเงิน	2	6		8	2.67	ดีมาก
4. ด้านบุคลากร การเรียนรู้และนวัตกรรม	5	16	6	27	2.25	ดี
รวม	14	59	31	104	2.51	ดีมาก
เฉลี่ย	2.00	2.81	2.38			
ผลการประเมิน	พอใช้	ดีมาก	ดี			